

คู่มือแนะนำสำหรับเข้าศึกษาต่อระดับชั้นมัธยมศึกษาตอนปลาย

高校進学ガイドブック【2017】

สารบัญ

A. แนะนำการเข้าศึกษาต่อโรงเรียนชั้นมัธยมศึกษาตอนปลายของ จ.มิเอะ

เรียบเรียงโดย คณะกรรมการการศึกษาแห่งจังหวัดมิเอะ

◇ เกี่ยวกับโรงเรียนมัธยมศึกษาตอนปลายของจังหวัดโดยสังเขป

1. การเลือกสายเรียนเพื่อศึกษาต่อ 1
2. เนื้อหาเกี่ยวกับโรงเรียนมัธยมศึกษาตอนปลายของจังหวัดโดยสังเขป 2
3. ค่าเล่าเรียน เงินช่วยเหลือ และระบบทุนการศึกษาโรงเรียนมัธยมศึกษาตอนปลายของจังหวัด 6

◇ เกี่ยวกับดำเนินการสอบคัดเลือกผู้เข้าศึกษาต่อชั้นมัธยมศึกษาตอนปลายของ จ.มิเอะ

ในปี2017[เฮเซที่29]..... 9

◇ กำหนดดำเนินการสอบคัดเลือกผู้เข้าศึกษาต่อชั้นมัธยมศึกษาตอนปลายของ จ.มิเอะ

ประจำปี2017[เฮเซที่29]..... 12

B. Q&A (คำถามและคำตอบ) เรียบเรียงโดย มูลนิธิแลกเปลี่ยนนานาชาติจังหวัดมิเอะ
(องค์กรการกุศล)

1. กรุณาอธิบายระบบการศึกษาของประเทศญี่ปุ่น 13
2. เมื่อจบระดับชั้นมัธยมศึกษาตอนปลายแล้วมีข้อดีอย่างไรบ้าง?..... 13
3. ใครก็สามารถเข้าเรียนชั้นมัธยมปลายได้ใช่ไหม? 13
4. ระดับชั้นมัธยมศึกษาตอนปลายมีการเรียนแบบไหนบ้าง?..... 14
5. ชุดเครื่องแบบนักเรียนเป็นอย่างไร? 15
6. ค่าเล่าเรียน (ค่าใช้จ่ายจำเป็นที่ต้องใช้ที่โรงเรียน)ประมาณเท่าไร? 15
7. ทุนเล่าเรียนคืออะไร? 15
8. ชั้นมัธยมศึกษาต้นกับชั้นมัธยมศึกษาตอนปลายมีความแตกต่างกันตรงไหน? 17
9. เพื่อที่จะเข้าศึกษาต่อในชั้นมัธยมปลาย สิ่งสำคัญที่ควรต้องทำคืออะไร? 18
10. นอกจากวิชาที่เรียนในชั้นแล้ว ยังมีอะไรอีกไหม? 18

A. แนะนำการเข้าศึกษาต่อโรงเรียนชั้นมัธยมศึกษาตอนปลายของ จ.มิเอะ

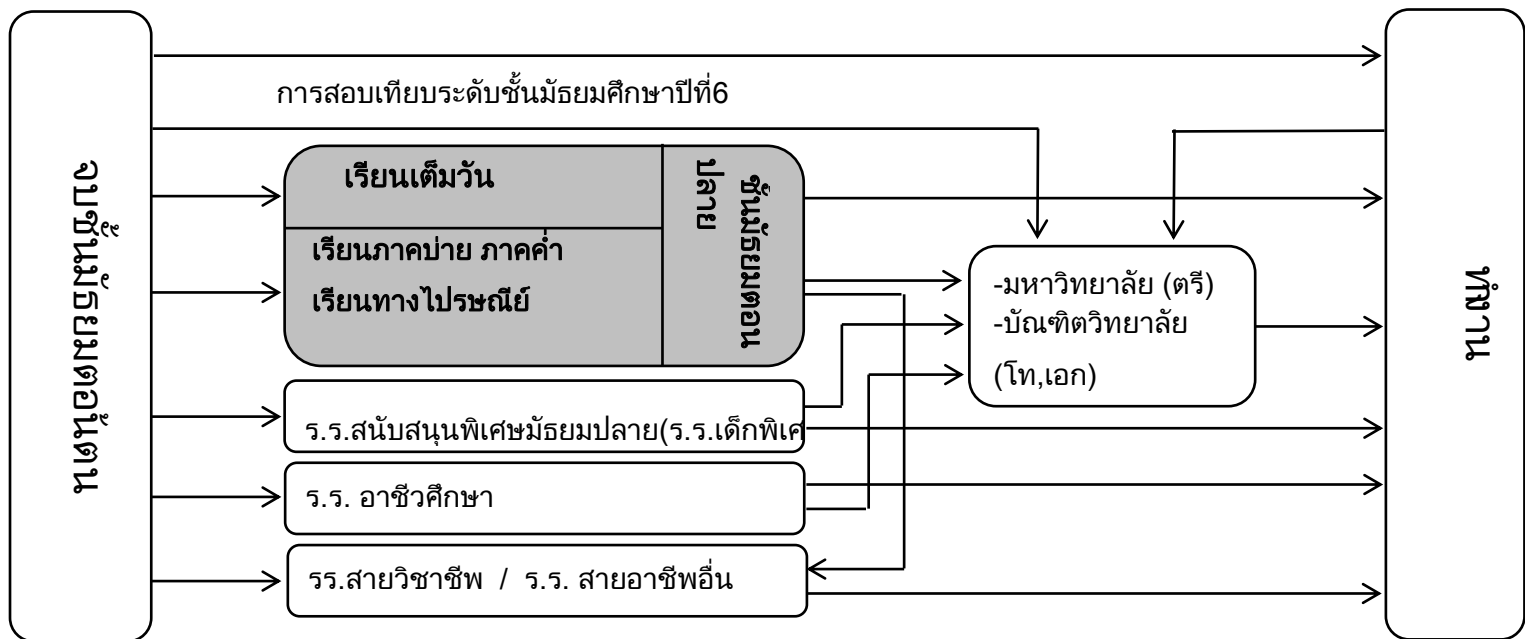
เรียบเรียงโดย คณะกรรมการการศึกษาแห่งจังหวัดมิเอะ

◇ เกี่ยวกับโรงเรียนมัธยมศึกษาตอนปลายของจังหวัดโดยสังเขป

1. การเลือกสายเรียนเพื่อศึกษาต่อ

(1) ชั้นแรก

การเลือกทางเรียนต่อเมื่อจบชั้นมัธยมต้นแล้ว มีให้เลือกได้หลายทางดังแผนภาพนี้
ไม่ว่าจะเลือกต่อไปทางไหน พยายามใช้ศักยภาพที่มีอยู่ในตัวให้เต็มที่
มุ่งให้บรรลุถึงเป้าหมายเพื่อเป็นประโยชน์ในชีวิตต่อไป



(2) การเรียนต่อโรงเรียนชั้นมัธยมปลาย

โรงเรียนมัธยมปลายนอกเหนือจากการเล่าเรียนหลายวิชาแล้ว
ยังต้องผ่านการเรียนรู้งานกิจกรรมต่างๆอีกด้วย เช่น กิจกรรมภายในห้องเรียน
กิจกรรมเฉพาะของนักเรียน กิจกรรมพิเศษเนื่องในงานต่างๆของโรงเรียน และกิจกรรมชมรม
เป็นต้น เหล่านี้
จะเป็นพื้นฐานต่อผลสัมฤทธิ์ทางการเรียนซึ่งเสริมความเป็นมนุษย์ที่สมบูรณ์ที่ติดตัวเราไป
ก่อให้เกิดประโยชน์ต่อบุคคลลักษณะ ที่สามารถเรียนรู้และคิดได้ด้วยตนเอง
ซึ่งจะเป็นความสามารถที่ติดอยู่กับชีวิตของเราตลอดไป

โรงเรียนมัธยมปลายมีหลักสูตร การเรียนเต็มวัน เรียนภาคค่ำภาคค่ำ เรียนทางไปรษณีย์
สายวิชาที่เรียนจะแยกเป็นส่วนใหญ่คือ สายสามัญ สายวิชาชีพ

อีกทั้งยังมี โรงเรียนแบบแบ่งหลักสูตรปีการศึกษา
และโรงเรียนที่ไม่แบ่งหลักสูตรโดยการเก็บระบบหน่วยกิต

(3) ข้อสำคัญในการเลือกโรงเรียนและสายวิชาเรียน

- 1 พิจารณาถึงความเป็นไปได้โดย ให้อูจากความสามารถ ความเหมาะสม และความสนใจของตนเอง
- 2 พิจารณาอาชีพของตนเองไว้ว่า อยากจะทำงานอะไรในอนาคต
- 3 ควรคิดไตร่ตรองให้ดี ว่าตนเองอยากจะศึกษาต่อมัธยมปลายด้านไหน
- 4 ตรวจสอบและพิจารณาลักษณะพิเศษในสายวิชาของโรงเรียน ที่ตนเองอยากจะเข้าศึกษาต่อ

2 . เนื้อหาเกี่ยวกับโรงเรียนมัธยมตอนปลายของจังหวัดโดยสังเขป

(1) การเปิดรับเข้าโรงเรียนมัธยมปลายของจังหวัด (สำหรับนักเรียนที่จะเข้าปี 2017 [เฮเซที่29])

เดือนเมษายน ปี 2017 (ปีเฮเซ 29) โรงเรียนมัธยมปลายของจังหวัดที่จะเข้าได้มี 57

โรงเรียน (รวมโรงเรียนที่มี 1 สาขา)

ชั้นมัธยมปลายจะมีแบ่งหลักสูตรการเรียนคือ หลักสูตรเรียนเต็มวัน

หลักสูตรเรียนภาคบ่ายหรือภาคค่ำ หลักสูตรเรียนทางไปรษณีย์

โดยแล้วแต่จะเลือกเรียนแบบไหน (เวลาเรียน วิธีการเรียนต่างๆ)

หลักสูตร	โรงเรียน ที่เปิดสอน สายสา มัถุ	โรงเรียนที่เปิดสอนวิชาเรียนเฉพาะ									โรงเรียนที่เปิดสอนร วมวิชาทั่วไป
		เกษตร	อุตสาหกรรม	ธุรกิจ	การประมง	การเกษตร	การแพทย์	สารสนเทศ	ศิลปะ	วิทยาศาสตร์	
เรียนเต็มวัน	32	5	8	7	1	6	1	1	3	9	7
เรียนภาคบ่ายภาคค่ำ	9		2	1							1
เรียนทางไปรษณีย์	2										

(หน่วย : โรงเรียน)

●หลักสูตรเรียนเต็มวัน

คือ หลักสูตรที่ทำการสอนในเวลากลางวันเช่นเดียวกับ โรงเรียนมัธยมต้น โดยมีการเรียนการสอนซึ่งรวมเวลาของกิจกรรมพิเศษแล้วต่อหนึ่งสัปดาห์มีเวลา 30 คาบ(1คาบคือ 50 นาที) มาตรฐานต่อปีมี 35 สัปดาห์

●หลักสูตรเรียนภาคบ่าย ภาคค่ำ

เป็นหลักสูตรที่ทำการเรียนการสอนเฉพาะเวลา มีบุคคลหลายประเภทเรียนอยู่ เช่น บุคคลที่ทำงาน บุคคลที่ไม่ได้เรียนโรงเรียนประถมหรือมัธยมตอนต้น

บุคคลที่ย้ายมาจากโรงเรียนมัธยมเต็มวัน คนต่างชาติที่ต้องเรียนภาษาญี่ปุ่น

ในปัจจุบันนี้ หลักสูตรเรียนภาคบ่าย ภาคค่ำส่วนมากจะจัดตั้งสายสามัญ โรงเรียนที่เปิดสอนวิชาสายอาชีพคือ โรงเรียนยกไกจิโคเกียวโคโตกักโก (วิชาช่างโยธาอุตสาหกรรม) โรงเรียนฮกกุเซโคโตกักโก (วิชาธุรกิจสารสนเทศ)

โรงเรียนอิเซมานาบิโคโตกักโก (วิชาช่างอุตสาหกรรม)

โดยในส่วนของโรงเรียนฮกกุเซและโรงเรียนอิเซมานาบิ นั้น

ใช้ระบบหน่วยกิตที่สามารถเรียนได้ทั้งภาคบ่ายและภาคค่ำ

●หลักสูตรเรียนทางไปรษณีย์

คือหลักสูตรสำหรับคนที่ไม่สามารถไปโรงเรียนได้ทุกวัน และเรียนโดยทางไปรษณีย์

ปัจจุบันมี 2 แห่งที่เปิดสอนหลักสูตรนี้คือ โรงเรียนฮกกุเซโคโตกักโก และ โรงเรียนมัตสึชะกะโคโตกักโก

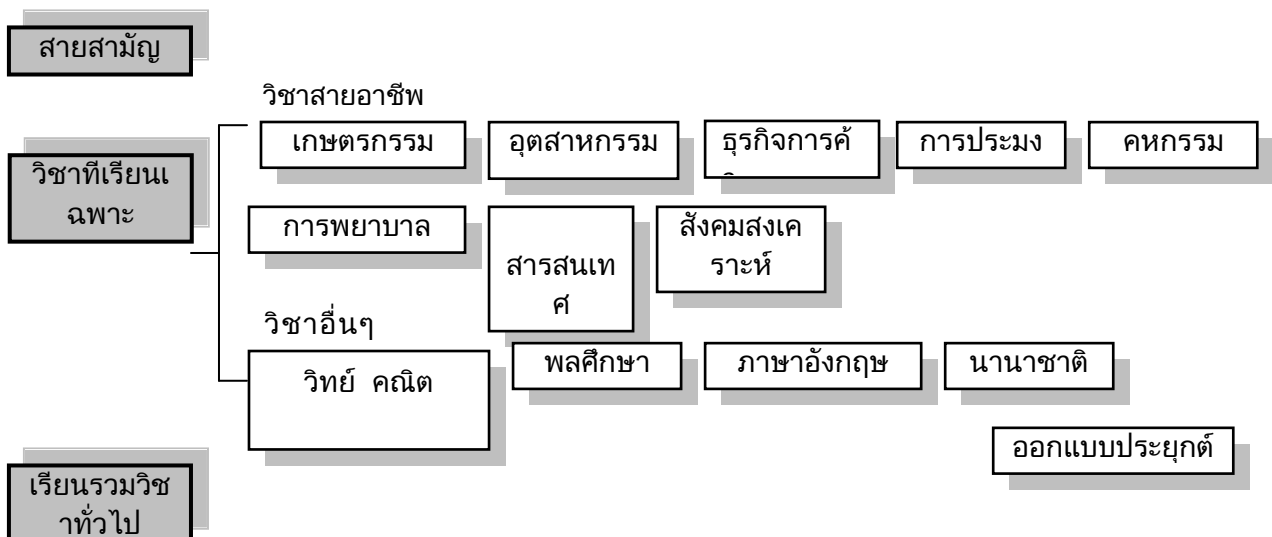
ใช้วิธีการเรียนที่เรียกว่า สคูลลิง คือการอธิบายแนะนำการสอนแบบปากเปล่า

โดยจัดให้มีเดือนละ 2 ครั้ง

นอกจากนี้ นักเรียนจะต้องเรียนด้วยตนเองจากตำราเรียนและทำรายงานส่งถึงโรงเรียนโดยทางไปรษณีย์

(2) วิชาเรียน

◎ประเภทของวิชา

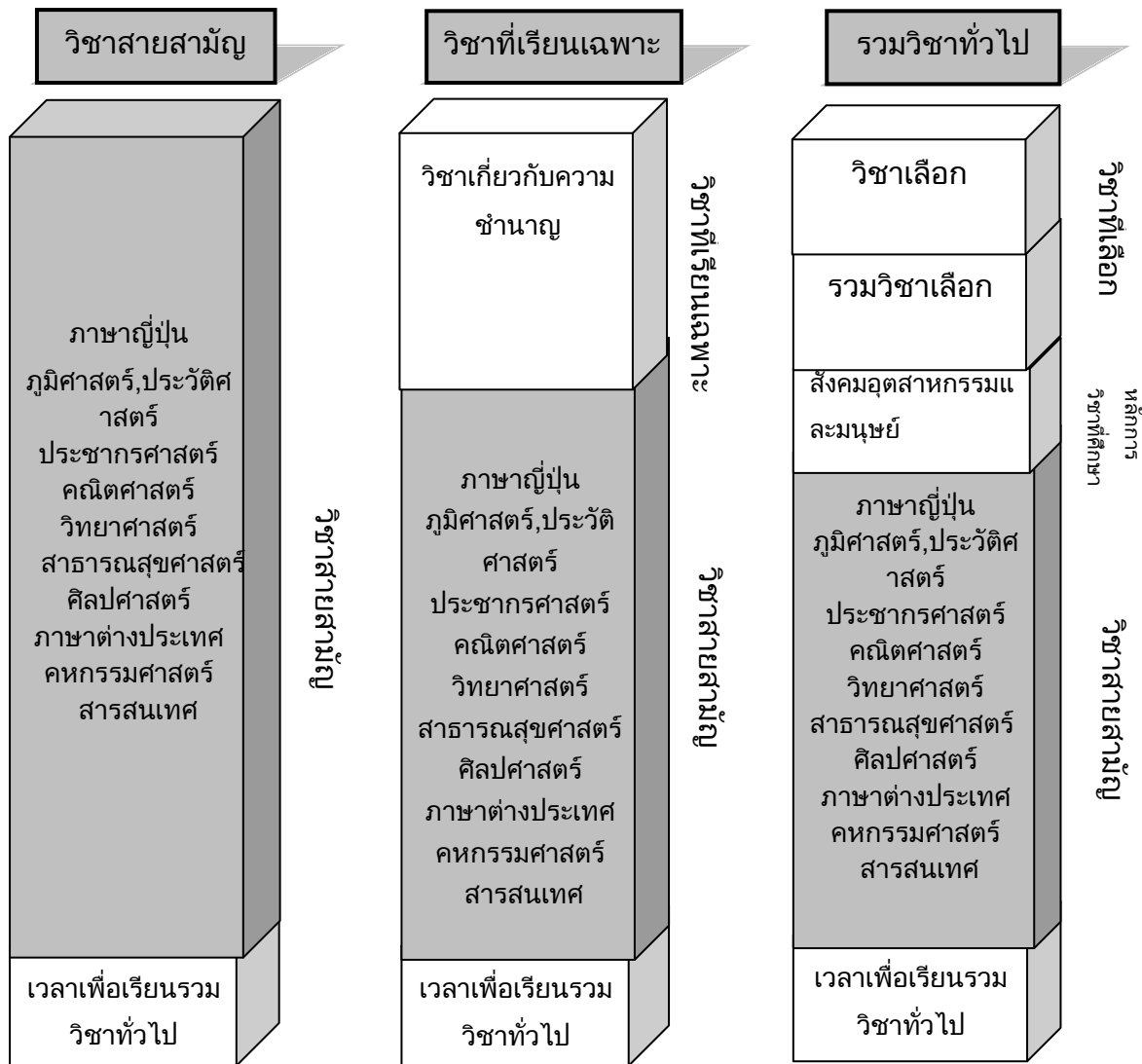


◎ลักษณะพิเศษของวิชา

สายสามัญ	ลักษณะพิเศษของสายสามัญคือ ใช้การเรียนการสอนเป็นศูนย์กลางการเรียนรู้ โดยการต่อยอดความรู้พื้นฐานที่ได้จากชั้นมัธยมต้นให้กว้างขวางออกไป
วิชาเกี่ยวกับเกษตรกรรม	มุ่งหมายที่จะผลิตผู้ประกอบการด้านอุตสาหกรรมเกี่ยวกับเกษตรกรรมทุกชนิด ผู้เชี่ยวชาญเทคนิคด้านเกษตรกรรม และผู้บริหารด้านเกษตรกรรม ให้มีความรู้ความสามารถในเทคนิคที่เป็นแบบเฉพาะของวิชาที่เกี่ยวกับเกษตรกรรม ให้แก่ผู้เรียน
วิชาเกี่ยวกับอุตสาหกรรม	มุ่งหมายที่จะผลิตผู้มีความสามารถทางฝีมือช่างเทคนิค ในแต่ละส่วนต่างๆของอุตสาหกรรม โดยให้มีความรู้เชี่ยวชาญเทคนิคต่างๆ เช่น ระบบ FA ระบบ CAD / CAM และคอมพิวเตอร์ เป็นต้น ให้แก่ผู้เรียน
วิชาเกี่ยวกับธุรกิจการค้า	มีความรู้ในเทคนิคต่างๆที่เป็นรากฐานเกี่ยวกับธุรกิจการค้า เช่น การตลาด การสื่อสาร บัญชีองค์กรของบริษัท และเข้าใจเกี่ยวกับธุรกิจการค้าให้ลึกซึ้งมากขึ้น ให้เป็นประโยชน์ได้อย่างเป็นรูปเป็นร่างมากขึ้นด้วย
วิชาเกี่ยวกับการประมง	มุ่งหมายที่จะผลิตผู้ประกอบการช่างเทคนิคอุตสาหกรรมการประมง ให้มีความรู้และเชี่ยวชาญในเทคนิค ด้านต่างๆ เช่น พนักงานเรือ ช่างเทคนิคที่เกี่ยวข้องกับการประมง เครื่องจักรเรือ การเลี้ยงและการผลิต ที่เป็นผลิตผลทางน้ำเป็นต้น จะเรียนทั้งการดำน้ำและกีฬาต่างๆในมหาสมุทรด้วย
วิชาเกี่ยวกับคหกรรม	มีความรู้ในเทคนิคต่างๆที่เป็นรากฐานเกี่ยวกับคหกรรม เพื่อสามารถนำไปประกอบกิจการทางด้านอุตสาหกรรมที่เกี่ยวข้องกับการดำรงชีวิต คือเครื่องอุปโภคและบริโภค สวัสดิการ อีกทั้งมีความรู้ด้านเทคนิคเรื่องการดูแลเลี้ยงเด็ก กับงานอื่นที่เกี่ยวข้องกับงานสงเคราะห์อีกด้วย
วิชาเกี่ยวกับการพยาบาล	มุ่งหมายที่จะผลิตผู้ที่เกี่ยวข้องกับงานการพยาบาลและโรงพยาบาล ให้มีความรู้เชี่ยวชาญในเทคนิคของการพยาบาลด้านต่างๆ
วิชาเกี่ยวกับสารสนเทศ	เพื่อเสริมสร้างบุคคลที่จะช่วยสังคมที่ให้ความสำคัญในข้อมูลข่าวสาร ให้มีความรู้และ ความชำนาญในเทคนิคที่สามารถสร้าง ระบบเครือข่าย รักษาควบคุมและใช้เทคนิคของ การใช้เครื่องสื่อสารต่างๆ ให้เป็นประโยชน์ ได้อย่างเป็นรูปเป็นร่างมากขึ้น

วิชาเกี่ยวกับสังคมสงเคราะห์และสวัสดิการสังคม	มุ่งหมายที่จะผลิตผู้ที่เข้ามาปฏิบัติงานด้านสงเคราะห์และสวัสดิการ ให้มีความรู้ความสามารถ ในเทคนิคที่เกี่ยวข้องกับงานสวัสดิการ เช่นเทคนิคพยาบาลและระบบสวัสดิการสังคม เป็นต้น
วิชาเกี่ยวกับวิทยาศาสตร์คณิตศาสตร์	การเรียนรู้เกี่ยวกับวิทยาศาสตร์และคณิตศาสตร์ให้ได้อย่างลึกซึ้งนั้น เพื่อให้มีความสามารถที่จะใช้ วิธีทางวิทยาศาสตร์ ในการสืบเสาะหาในเรื่องทุกอย่าง
วิชาเกี่ยวกับพลศึกษา	ให้หลักศึกษาที่เป็นความรู้ แก่นักเรียนที่มีความสนใจในด้านกีฬา ให้มีความเข้าใจมากขึ้น และมีความสามารถเชี่ยวชาญ ทางด้านการออกกำลังกาย สามารถส่งเสริมพัฒนาให้เป็นประโยชน์แก่ด้านการกีฬาต่อไป
วิชาเกี่ยวกับภาษาอังกฤษ	เป็นวิชาที่เรียนเฉพาะ ในการแสดงออกของภาษาอังกฤษ และการทำความเข้าใจวัฒนธรรมที่แตกต่าง เป็นต้น ทั้งจะเพิ่มความสามารถ ในการพูดและการฟัง ของภาษาอังกฤษ เพื่อเข้าใจเกี่ยวกับวัฒนธรรมที่แตกต่างให้ลึกซึ้งมากขึ้น
วิชาเกี่ยวกับนานาชาติ	ใช้การติดตั้ง LL และการสอนภาษาต่างประเทศที่ใช้ ALT (Assistant Language Teacher : ผู้ช่วยชี้แจงแนะนำภาษาต่างประเทศ) แลกเปลี่ยน นักเรียนต่างชาติ เป็นต้น เพื่อเพิ่มความสามารถของภาษาอังกฤษให้มากขึ้น
วิชาเกี่ยวกับออกแบบประยุกต์	เรียนพื้นฐานของการวาดภาพ พื้นฐานการออกแบบในธุรกิจการค้าและคอมพิวเตอร์ การออกแบบคอมพิวเตอร์กราฟฟิก เป็นต้น โดยมุ่งเรียนในวิชาเฉพาะ
รวมวิชาทั่วไป	เลือกเรียนวิชาที่ถนัด และคิดว่าเหมาะสมกับตนเอง เพราะในขณะที่กำลังเรียนเกี่ยวกับเส้นทางการมีชีวิตรู้อยู่ ก็สามารถที่จะตัดสินใจเลือกทางเดินของตนเองได้

วิชาที่เรียนสายสามัญ วิชาที่เรียนเฉพาะ รวมวิชาทั่วไป มีภาพดังต่อไปนี้



3 . ค่าเล่าเรียน เงินช่วยเหลือ

และระบบทุนการศึกษาโรงเรียนมัธยมตอนปลายของจังหวัด

3 . ค่าเล่าเรียน เงินช่วยเหลือ

และระบบทุนการศึกษาโรงเรียนมัธยมตอนปลายของจังหวัด

(1) ค่าเล่าเรียนของโรงเรียนมัธยมปลาย (ที่ดำเนินการปีเฮเซที่29)

① สารระใจความของค่าเล่าเรียน

โดยหลักการแล้ว ผู้ที่เข้าเรียนในชั้นมัธยมตอนปลายของ จ. มิเอะตั้งแต่เดือน เมษายน ปี2014 (เฮเซที่ 26) ต้องชำระค่าเล่าเรียน ทั้งนี้ หากเป็นผู้ที่ได้รับเงินช่วยเหลือการศึกษาในชั้นมัธยมตอนปลาย ก็ไม่ต้องเสียค่าเล่าเรียน การที่จะได้รับเงินช่วยเหลือการศึกษาในชั้นมัธยมตอนปลายนั้น จะต้องทำเรื่อง และได้รับความเห็นชอบว่า เข้าเงื่อนไขที่กำหนดไว้ อนึ่ง เงินช่วยเหลือการศึกษาในชั้นมัธยมตอนปลายนี้ ไม่ต้องใช้คืน

นอกจากนี้ สำหรับผู้ที่ลาออกจากโรงเรียนมัธยมตอนปลายกลางคัน แต่มีความประสงค์จะเข้าศึกษาต่อในโรงเรียนมัธยมตอนปลายอีกครั้งหนึ่ง หรือผู้ที่ไม่ได้รับเงินช่วยเหลือการศึกษาในชั้นมัธยมตอนปลาย แต่ได้รับการลงความเห็นว่ามีข้อจำกัดทางการเงิน ทำให้มีอุปสรรคในการชำระค่าเล่าเรียนนั้น มีสิทธิ์จะได้รับความช่วยเหลืออื่น

② จำนวนเงินค่าต่างๆ เช่น ค่าเล่าเรียน ฯลฯ

	หลักสูตรเรียนเต็มวัน	หลักสูตรเรียนภาคค่ำ ภาคค่า	หลักสูตรเรียนทางไปรษณีย์	ภาควิชาเฉพาะด้าน
ค่าเล่าเรียน	จำนวนเงินต่อปี 118,800 เยน	จำนวนเงินต่อปี 32,400 เยน	ราคาต่อ 1 หน่วยกิต 324 เยน	จำนวนเงินต่อปี 118,800 เยน
ค่าธรรมเนียมการสอบคัดเลือกผู้เข้าเรียน	2,200 เยน	950 เยน		2,200 เยน
ค่าเข้าโรงเรียน	5,650 เยน	2,100 เยน		5,650 เยน

※ค่าธรรมเนียมการสอบคัดเลือกผู้เข้าเรียนค่าเข้าโรงเรียนคือค่าใช้จ่ายที่จำเป็นในการสอบเข้าโรงเรียนมัธยมตอนปลาย

※ผู้ที่สำเร็จการศึกษาแล้ว ผู้ที่ไม่ได้รับการอนุมัติให้จบการศึกษา หรือผู้เข้าร่วมฟังบรรยาย จะต้องเสียค่าใช้จ่ายที่กำหนดไว้ต่างหาก

(2) เงินช่วยเหลือเพื่อการศึกษาสำหรับนักเรียนในชั้นมัธยมตอนปลาย (ที่ดำเนินการปีเฮเซที่ 29)

ระบบนี้คือ ระบบการให้ “เงินช่วยเหลือเพื่อการศึกษาสำหรับนักเรียนในชั้นมัธยมตอนปลาย”

แก่ครอบครัวที่มีรายได้ต่ำ และมีนักเรียนที่ศึกษาในชั้นมัธยมตอนปลาย

มีวัตถุประสงค์เพื่อช่วยเหลือค่าใช้จ่ายที่จำเป็นในการศึกษานอกจากค่าเล่าเรียน

ผู้ปกครองของนักเรียนที่ศึกษาในชั้นมัธยมตอนปลาย ต้องได้รับการลงความเห็นว่ามีรายได้ที่ต้องเสียภาษีที่อยู่อาศัยเท่ากับ “0 เยน (ไม่เสียภาษี)”

ตามระบบเงินช่วยเหลือเพื่อการศึกษาสำหรับนักเรียนในชั้นมัธยมตอนปลาย

และจะต้องทำเรื่องขอ จึงจะได้รับเงินช่วยเหลือตามสถานะและโครงสร้างครอบครัว

◎จำนวนเงินช่วยเหลือ (จำนวนเงินต่อปี)

สถานะครอบครัว				รัฐบาล	เอกชน
ครอบครัวที่ได้รับเงินช่วยเหลือเพื่อการดำรงชีพ (หลักสูตรเรียนเต็มวัน หลักสูตรเรียนภาคค่ำ หลักสูตรเรียนทางไปรษณีย์)				32,300 เยน	52,600 เยน
ครอบครัวที่ไม่ต้องเสียภาษีที่อยู่อาศัย ※ไม่รวมครอบครัวที่ได้รับเงินช่วยเหลือเพื่อการดำรงชีพ	เรียนเต็มวันเรียนภาคค่ำ ภาคค่า	พี่น้องผู้ได้รับอุปการะที่มีอายุตั้งแต่ 15 แต่ไม่ถึง 23 ปีหรือนักเรียนในชั้นมัธยมตอนปลายตั้งแต่คนที่ 2 เป็นต้นไป	ไม่มี	59,500 เยน	67,200 เยน
			มี	129,700 เยน	138,000 เยน
หลักสูตรเรียนทางไปรษณีย์				36,500 เยน	38,100 เยน

(3) ระบบทุนการศึกษา (ที่ดำเนินการปีเฮเซที่ 29)

เกี่ยวกับระบบทุนการศึกษา มี “ทุนการศึกษาของมัธยมปลายจังหวัด มิเอะ” ,
โดยจังหวัดมิเอะดำเนินการอยู่

●ทุนการศึกษาของมัธยมปลายจังหวัด มิเอะ

สำหรับนักเรียนที่ขัดสนแต่มีความตั้งใจที่จะเรียนในโรงเรียนมัธยมปลาย(โรงเรียนมัธยมปลาย
และโรงเรียนอาชีวศึกษา) แต่มีข้อจำกัดทางการเงิน
สามารถที่จะกู้ยืมเงินเพื่อการศึกษาโดยไม่มีดอกเบี้ยได้

○ชนิดและจำนวนเงินกู้ยืมเพื่อการศึกษา

◎ค่าเล่าเรียน.....จำนวนเงินกู้ยืมต่อเดือน(ไม่ได้จ่ายทุกเดือน แบ่งงวดละ2ถึง3ครั้งต่อปี)

รัฐบาล	8,000เยน 13,000เยน 18,000เยน หรือ 23,000เยน
เอกชน	20,000เยน 25,000เยน 30,000เยน หรือ 35,000เยน

(เลือกอย่างใดอย่างหนึ่ง)

◎ค่าธรรมเนียมในการเรียน.....ได้แต่เฉพาะเมื่อเข้าเรียน (สมัครได้แต่เฉพาะนักเรียนชั้นปีที่ 1 เท่านั้น)

รัฐบาล	40,000เยน หรือ 80,000เยน
เอกชน	50,000เยน หรือ 100,000เยน

(เลือกอย่างใดอย่างหนึ่ง)

○การชำระคืนเงินกู้ยืมเพื่อการศึกษา

. การกู้ยืมเงินเพื่อการศึกษาโดยไม่มีดอกเบี้ย แต่หากไม่ชำระคืนภายในกำหนดเวลา
จะเกิดค่าเสียหายเนื่องจากความล่าช้า

. ผ่อนชำระโดยหักจากบัญชีธนาคารที่สำหรับเป็นค่าเล่าเรียน

โดยจะเริ่มผ่อนชำระหลังจากเรียนจบได้ 6 เดือนแล้วจนถึงไม่เกินภายใน 12 ปี

. สามารถชำระเงินเลื่อนมาหรือ ชำระรวมกันครั้งเดียวได้

. ในกรณีที่เรียนต่อระดับมหาวิทยาลัย ป่วย ภัยพิบัติ ว่างงาน หยุดเพื่อการคลอดบุตร
หรือเลี้ยงดูบุตร สามารถยื่นคำร้องขอผ่อนผันการชำระเงินออกไปได้

เกี่ยวกับดำเนินการสอบคัดเลือกผู้เข้าศึกษาต่อชั้นมัธยมตอนปลายของ

จ.มิเอะในปี2017(เฮเซที่29)

1. คุณสมบัติของผู้สมัคร

กรุณาตรวจสอบที่“สาระใจความ ดำเนินการสอบคัดเลือกผู้เข้าเรียนชั้นมัธยมปลาย จ.มิเอะ ปี เฮเซที่ 29”

2. แบบของการสอบคัดเลือกผู้เข้าเรียน

(1)

การสอบคัดเลือกรอบแรก . . . สามารถสมัครเข้าสอบได้เฉพาะโรงเรียนชั้นมัธยมปลาย บางแห่งหรือ สาขาวิชา กำหนดการรับสมัคร เข้าสอบได้เฉพาะ ผู้ได้รับใบรับรองจากอาจารย์ใหญ่เท่านั้น

① รายละเอียดของการสอบ

การสอบสัมภาษณ์ หรือ “การแนะนำตัวเอง”, เรียงความหรือบทความสั้น, การตรวจสอบความสามารถทางฝีมือ การสอบวิทยฐานะ (1 ~ 2วิชา) และวิชาที่โรงเรียนกำหนดไว้

② วิธีกำหนดผู้สอบผ่าน

นอกจากผลการสอบข้อ ① ยังเอาผลการเล่าเรียนของในโรงเรียนชั้นมัธยมต้น และอื่นๆที่เขียนเป็น “ใบประวัติรายงานตัว” ที่ตัวเองเขียนไว้ “จดหมายรับรองตัวเอง”และอื่นๆ ใช้ไปประกอบการตัดสิน รายละเอียดกรุณาตรวจสอบที่“สาระใจความ ดำเนินการสอบคัดเลือกผู้เข้าเรียนชั้นมัธยมปลาย จ.มิเอะ

③ วันสอบ วันพุธที่ 8 ก.พ. และ วันพฤหัสบดี ที่ 9 ก.พ. ปี2017

④ แจ้งผลการสอบ วันพุธที่ 15 ก.พ. ปี2017

(ประกาศผลอย่างเป็นทางการวันพฤหัสบดีที่ 16 มี.ค.)

⑤ และอื่นๆ

- ผู้ที่สอบคัดเลือกผ่านรอบแรก ไม่สามารถสมัครเข้าสอบคัดเลือกรอบหลังได้
- ถ้าสมัครเข้าสอบคัดเลือกรอบแรก ไม่สามารถสมัครเข้าสอบคัดเลือกแบบพิเศษได้

(2) การสอบคัดเลือกแบบพิเศษ(โตกุเบทสึเซ็นบาทสึ) . . . สำหรับผู้ที่ออกจากโรงเรียนมัธยมปลายก่อนสำเร็จการศึกษา หรือ

เมื่อสำเร็จชั้นมัธยมต้นแล้วแต่ด้วยเหตุผลบางประการทำให้ไม่สามารถเข้าเรียนต่อชั้นมัธยมปลายได้ หรืออื่นๆ

① เนื้อหาของการสอบ

การสอบสัมภาษณ์ หรือ “การแนะนำตัวเอง” เรียงความ และวิชาที่โรงเรียนกำหนดไว้

② วิธีกำหนดผู้สอบผ่าน

นอกจากผลการสอบข้อ ① ยังเอาผลการเล่าเรียนของในโรงเรียนชั้นมัธยมต้น และอื่นๆที่เขียนเป็น “ใบประวัติรายงานตัว” ที่ตัวเองเขียนไว้ , “ใบแสดงความจำนง” และอื่นๆ ใช้ประกอบการตัดสิน

- ③ วันสอบ วันพุธที่ 8 ก.พ. และ วันพฤหัสบดี ที่ 9 ก.พ. ปี2017
- ④ แจ้งผลการสอบ วันพุธที่ 15 ก.พ. ปี2017
(ประกาศผลอย่างเป็นทางการวันพฤหัสบดีที่ 16 มี.ค.)
- ⑤ และอื่นๆ
 - ถ้าสมัครเข้าสอบคัดเลือกแบบพิเศษ (โตกุเบทสึเซ็นบาทสึ)ไม่สามารถสมัครเข้าสอบคัดเลือกรอบแรกได้
 - ผู้ที่สอบคัดเลือกแบบพิเศษ (โตกุเบทสึเซ็นบาทสึ)ผ่าน ไม่สามารถสมัครเข้าสอบคัดเลือกรอบหลังได้

(3) การสอบคัดเลือกรอบหลัง

- ① เนื้อหาของการสอบ
 - การสอบวิทยฐานะ
ในชั้นมัธยมปลายแบบเรียนเต็มวัน ต้องสอบ ภาษาประจำชาติ คณิตศาสตร์ สังคม ภาษาอังกฤษ และวิทยาศาสตร์ 5 วิชา
ในชั้นมัธยมปลายเรียนตามกำหนดเวลา
โรงเรียนบางแห่งก็จะลดจำนวนการสอบวิชาน้อยลง
 - นอกจากการสอบวิทยฐานะ โรงเรียนบางแห่งต้องสอบการสัมภาษณ์ หรือ “การแนะนำตัวเอง” เรียงความ บทความสั้น การตรวจสอบความสามารถทางฝีมือ
- ② วิธีกำหนดผู้สอบผ่าน
นอกจากผลการสอบข้อ ① ยังเอาผลการเล่าเรียนของในโรงเรียนชั้นมัธยมต้น และอื่นๆที่เขียนเป็น “ใบประวัติรายงานตัว” และอื่นๆ ใช้ประกอบการตัดสิน รายละเอียดครณาตรวจสอบที่ สารระใจความ ดำเนินการสอบคัดเลือกผู้เข้าเรียนชั้นมัธยมปลาย จ.มิเอะ
- ③ วันสอบ วันพฤหัสบดีที่ 9 มี.ค. ปี2017
- ④ ประกาศผู้สอบได้ วันพฤหัสบดีที่ 16 มี.ค. ปี2017
- ⑤ และอื่นๆ
หากยื่นใบสมัครแล้วเปลี่ยนใจอยากจะเข้าเรียนที่อื่นนอกเหนือจากที่กล่าวมาข้างต้นมีสิทธิ์เปลี่ยนได้แค่ 1 ครั้งเท่านั้น และต้องแจ้งให้ทราบล่วงหน้าก่อนตามวันและเวลาที่กำหนดไว้

(4) รับสมัครใหม่(เซอิโบชิ)···จะทำการเมื่อจำนวนผู้สอบผ่านเข้าเรียนมีไม่เต็มหลังจากการสอบคัดเลือกรอบแรก และการสอบคัดเลือกรอบหลังสิ้นสุดลงแล้ว

- ① รายละเอียดของการสอบ และ วิธีกำหนดผู้สอบผ่าน ส่วนใหญ่เหมือนกับ การสอบคัดเลือกรอบหลัง
- ② วันสอบ วันพุธที่22 มี.ค. ปี 2017
- ③ ประกาศผู้สอบได้ วันศุกร์ที่ 24 มี.ค. ปี2017

(5) การรับสมัครเพิ่ม(ซีอิกะโบชิ)···

จะทำการเมื่อจำนวนผู้สอบผ่านเข้าเรียนมีไม่เต็มหลังจากการเปิดรับสมัครใหม่(เซอิโบชิ)แล้ว โดยเป็นแบบเรียนตามเวลา(ภาคค่ำ)

- ① รายละเอียดของการสอบ และ วิธีกำหนดผู้สอบผ่าน ส่วนใหญ่เหมือนกับ รับสมัครใหม่(เซอิโบชิ)
- ② วันสอบ วันอังคารที่ 28 มี.ค. ปี2017

③ประกาศผู้สอบได้ วันพุธที่ 29 มี.ค. ปี2017

(6)งบประมาณพิเศษของการสอบคัดเลือกสำหรับผู้เข้าเรียนเป็นชาวต่างชาติและอื่นๆ

①โรงเรียนชั้นมัธยมปลาย,ภาควิชา

กรุณาตรวจสอบที่“สาระใจความ ดำเนินการสอบคัดเลือกผู้เข้าเรียนชั้นมัธยมปลาย จ.มิเอะ ปีเฮเซที่ 29”

② งบประมาณพิเศษของจำนวนผู้สมัคร

กรุณาตรวจสอบที่“สาระใจความ ดำเนินการสอบคัดเลือกผู้เข้าเรียนชั้นมัธยมปลาย จ.มิเอะ ปีเฮเซที่ 29”

③ รายละเอียดของการสอบ

กรุณาตรวจสอบที่“สาระใจความ ดำเนินการสอบคัดเลือกผู้เข้าเรียนชั้นมัธยมปลาย จ.มิเอะ ปีเฮเซที่ 29”

④วิธีกำหนดผู้สอบผ่าน

นอกจากผลการสอบข้อ ③ ยังเอาผลการเล่าเรียนของในโรงเรียนชั้นมัธยมต้น และอื่นๆที่เขียนเป็น 「ใบประวัติรายงานตัว」 ไปประกอบการตัดสินใจ

⑤ และอื่นๆ

ต้องยื่นเอกสารที่รับรองว่าเป็นชาวต่างชาติ พร้อม ใบสมัครสอบ

3. อื่นๆ

ผู้สมัครเข้าเรียนชั้นมัธยมปลายแบบเรียนภาคค่ำ เป็นนักเรียนชาวต่างชาติและอื่นๆ

แล้วแต่การวินิจฉัยของอาจารย์ใหญ่ของ โรงเรียนชั้นมัธยมปลาย

สามารถเข้าสอบการสอบคัดเลือกรอบหลัง ซะอิโบซิว

และ จีอิคะโบซิวได้ เนื้อความของข้อสอบ เป็น การสอบเรียงความ การสอบสัมภาษณ์

โดยที่สามารถสมัครสอบด้วยภาษาแม่ได้

☆เนื้อความในนี้ กรุณาตรวจสอบรายละเอียด “สาระใจความ

ดำเนินการสอบคัดเลือกผู้เข้าเรียนชั้นมัธยมปลาย จ.มิเอะ ปีเฮเซ 29”

ทั้งนี้ “สาระใจความ ดำเนินการสอบคัดเลือกผู้เข้าเรียนชั้นมัธยมปลาย จ.มิเอะ ปีเฮเซที่ 29” ประกาศให้ทราบทั่วกันในปลายเดือน ต.ค. ปี2016

กำหนดดำเนินการสอบคัดเลือกผู้เข้าศึกษาต่อชั้นมัธยมตอนปลายของ จ.มิเอะประจำปี2017(เฮเซที่29)

วันที่และเดือน	ชั้นมัธยมปลายเรียนเต็มวัน, ชั้นมัธยมปลายเรียนตามกำหนดเวลา	ชั้นมัธยมเรียนทาง ไปรษณีย์
ตั้งแต่วันที่ 27 ม.ค. ถึงวันพุธที่ 1 ก.พ.	คัดเลือกรอบแรก · โทกุเบทลีเซินบาทลี กำหนดระยะเวลารับสมัคร	เปิดรับสมัคร การคัดเลือกรอบแรก เปิดรับใบสมัคร
ตั้งแต่วันที่ 8 ก.พ. ถึงวันพฤหัสบดีที่ 9 ก.พ.	คัดเลือกงวดแรก · โทกุเบทลีเซินบาทลี การ ตรวจสอบ (ระเบียบวาระตรวจสอบถูกกำหนดโดยแต่ละโรงเรียน)	การตรวจสอบของ การเลือกรอบแรก(วันพฤหัส สบัติที่ 9 ก.พ.)
วันจันทร์ที่ 13 ก.พ.	คัดเลือกงวดแรก · โทกุเบทลีเซินบาทลี การตรวจสอบเพิ่มเติม สำหรับในกรณีที่ผู้สมัครไม่สามารถมาเข้าคัดเลือกวันจริงได้เนื่องจาก เจ็บป่วย	การคัดเลือกรอบแรก
วันพุธที่ 15 ก.พ.	คัดเลือกงวดแรก · โทกุเบทลีเซินบาทลี แจ้งผลการคัดเลือก	การคัดเลือกรอบแรก แจ้งผลการคัดเลือก
ตั้งแต่วันที่ 22 ก.พ. ถึงวันศุกร์ที่ 24 ก.พ. ถึงวันจันทร์ที่ 27 ก.พ.	เปิดรับใบสมัครการคัดเลือกรอบหลัง * ชั้นมัธยมปลายเรียนตามกำหนดเวลา ถึงวันศุกร์ที่ 24 ก.พ. ชั้นมัธยมปลายเรียนเต็มวัน ถึงวันจันทร์ที่ 27 ก.พ.	การคัดเลือกรอบหลัง เปิดรับใบสมัคร ตั้งแต่วันที่ 22 ก.พ. ถึงวันศุกร์ที่ 24 ก.พ.
ตั้งแต่วันที่ 2 มิ.ค. ถึงวันศุกร์ที่ 3 มิ.ค. ถึงวันจันทร์ที่ 6 มิ.ค.	รับใบสมัครสำหรับผู้ที่ต้องการเปลี่ยน * ชั้นมัธยมปลายเรียนตามกำหนดเวลา ถึงวันศุกร์ที่ 3 มิ.ค. ชั้นมัธยมปลายเรียนเต็มวัน ถึงวันจันทร์ที่ 6 มิ.ค.	ระยะเวลาในการยื่นสมัคร เปลี่ยนแปลง (ภายในวันศุกร์ที่3)
วันพฤหัสบดีที่ 9 มิ.ค.	คัดเลือกรอบหลัง การตรวจสอบ	การตรวจสอบของ การคัดเลือกรอบหลัง
วันพฤหัสบดีที่ 16 มิ.ค.	ประกาศผู้สอบไล่ได้ และ โฆษณาเปิดรับสมัคร ใหม่(ชะอึโบะชีว)	แจ้งผลการคัดเลือก ต่อผู้สอบไล่ได้
วันศุกร์ที่ 17 มิ.ค. ถึงวันอังคารที่ 21 มิ.ค.	การตรวจสอบเพิ่มเติมรอบหลัง · การตรวจสอบรับสมัคร ใหม่(ชะอึโบะชีว) เปิดรับใบสมัคร	
วันพุธที่ 22 มิ.ค.	การตรวจสอบเพิ่มเติมรอบหลัง · การตรวจสอบรับสมัคร ใหม่(ชะอึโบะชีว)	
วันศุกร์ที่ 24 มิ.ค.	การตรวจสอบเพิ่มเติมรอบหลัง · การตรวจสอบรับสมัคร ใหม่(ชะอึโบะชีว) ประกาศผู้สอบไล่ได้ และ โฆษณาเปิดรับสมัครจือคะโบะชีว	การตรวจสอบรับสมัครใหม่ (ชะอึโบะชีว) เปิดรับใบ สมัคร ตั้งแต่วันที่ 24 มิ.ค.ถึงวันพฤหัสบดีที่ 30 มิ.ค.
วันศุกร์ที่ 24 มิ.ค. ถึงวันจันทร์ที่ 27 มิ.ค.	การตรวจสอบจือคะโบะชีว เปิดรับใบสมัคร (เฉพาะชั้นมัธยมปลายภาคค่ำเท่านั้น)	
วันอังคารที่ 28 มิ.ค.	การตรวจสอบ จือคะโบะชีว (เฉพาะชั้นมัธยมปลายภาคค่ำเท่านั้น)	
วันพุธที่ 29 มิ.ค.	การตรวจสอบ จือคะโบะชีว ประกาศผู้สอบไล่ได้ (เฉพาะชั้นมัธยมปลายภาคค่ำเท่านั้น)	
วันอาทิตย์ที่ 2 เม.ย.		การตรวจสอบของ ชะอึโบะชีว (การรับสมัครใหม่)
วันศุกร์ที่ 7 เม.ย.		แจ้งผลการคัดเลือก ต่อผู้สอบไล่ได้ชะอึ โบะชีว

(บทอธิบายน)

ในตาราง ข้อ “การสอบคัดเลือกแบบพิเศษ(โทกุเบทลีเซินบาทลี)” ดำเนินโดย 6 โรงเรียนดังต่อไปนี้

- โรงเรียนชั้นมัธยมปลายอาเคโบโนะกักกูเอง (เรียนแบบเต็มวัน)
- โรงเรียนช่างอุตสาหกรรมยกไกจิ (โรงเรียนแบบมีกำหนดเวลา)
- โรงเรียนชั้นมัธยมปลายฮกกุเซ (เรียนแบบมีกำหนดเวลา)
- โรงเรียนมัธยมปลายอิโนะ (โรงเรียนแบบมีกำหนดเวลา)
- โรงเรียนชั้นมัธยมปลายมิเอะยูเมกักกูเองโคโตกักโก (เรียนแบบมีกำหนดเวลา)
- โรงเรียนชั้นมัธยมปลายอิสะมานาบี (เรียนแบบมีกำหนดเวลา)

B. Q&A (คำถามและคำตอบ)

เรียบเรียงโดย

มูลนิธิแลกเปลี่ยนนานาชาติจังหวัดมิเอะ(องค์กรการกุศล)

Q1. กรุณาอธิบายระบบการศึกษาของประเทศญี่ปุ่น

A1. อธิบายระยะเวลาของระบบการศึกษาแบบง่ายๆ ดังต่อไปนี้ คนญี่ปุ่นประมาณ 95%ขึ้นไปจะเรียนต่อชั้นมัธยมปลาย โรงเรียนชั้นประถมศึกษา และโรงเรียนชั้นมัธยมตอนต้น เป็นการศึกษาภาคบังคับ

อายุ6ปี

โรงเรียนชั้นประถมศึกษา (เรียน 6 ปี)				ภาคบังคับ
โรงเรียนมัธยมตอนต้น (เรียน 3 ปี)				
โรงเรียนมัธยมตอนปลาย (3~4 ปี)			โรงเรียนอาชีวศึกษา	
มหาวิทยาลัย (ตรี) 4 ปี	อนุปริญญาหรือวิทยาลัย 2 ปี	โรงเรียนสายอาชีพ 2 ปี		
บัณฑิตวิทยาลัย (โท,เอก)2~4 ปี				

Q2. เมื่อจบระดับชั้นมัธยมตอนปลายแล้วมีข้อดีอย่างไรบ้าง?

A2. สามารถสอบเข้าเรียนต่อในระดับ มหาวิทยาลัย, อนุปริญญา และโรงเรียนอาชีวศึกษาได้

ในสำนักงาน

หรือกิจการบางแห่งมีเงื่อนไขการรับเข้าทำงานต้องจบชั้นมัธยมศึกษาตอนปลาย ดังนั้นจะมีโอกาสเข้าทำงานได้มากกว่าเรียนจบแค่ชั้นมัธยมตอนต้น

Q3. ใครก็สามารถเข้าเรียนชั้นมัธยมตอนปลายได้ใช่ไหม ?

A3. ต้องมีอายุตั้งแต่ 15 ปี ขึ้นไปและเรียนจบมัธยมตอนต้นที่ญี่ปุ่นหรือต่างประเทศ ก็จะมีคุณสมบัติเข้าเรียนได้ หรือยังเรียนมัธยมตอนต้นไม่สำเร็จในต่างประเทศ แต่แจ้งเรื่องราวไว้ก่อน ก็อาจจะมีโอกาสเข้าสอบได้ เมื่อมีการสอบพิเศษ และอื่นๆด้วย กรุณาตรวจสอบวิธีการสมัคร เวลาสอบ วิชาที่สอบ จัดการพิเศษและอื่นๆกับครูล่วงหน้าไว้ด้วย

Q4. ชั้นมัธยมตอนปลายมีการเรียนแบบไหนบ้าง?

A4. แบ่งภาคเรียนได้ 4 ภาคตามตารางที่ยกตัวอย่างไว้ข้างล่าง
แต่ละโรงเรียนได้จัดทำหนังสือแนะนำโรงเรียนไว้
คุณสามารถขอรับหนังสือแนะนำเพื่อนำมาศึกษาได้

(ตัวอย่างของชั้นมัธยมปลายโดยทั่วไป)

	เรียนเต็มวัน (กลางวัน)	ภาคบ่าย	เรียนตาม กำหนดเวลา (ภาคค่ำ)	เรียนทางไปรษณีย์ *1
วันและ เวลา เรียน	ทุกวัน* 2 AM8:30~PM3:30	ทุกวัน*2 AM:8:30~PM4:30 ในเวลานี้เลือกวิชาเรียน	ทุกวัน*2 PM5:30~PM9:30	ต้องมาพบเรียนกับครู ที่โรงเรียน เดือนละ 2 ครั้ง
เวลาเรียน ต่อวัน	เรียน 6 ชั่วโมง คาบละ 50 นาที	คาบละ 45 นาที เช้า 4 ชั่วโมง บ่าย 4 ชั่วโมง	เรียน4 ชั่วโมง คาบละ 45 นาที	เวลาเรียน 6 ชั่วโมง เช้า4 / บ่าย2 ชั่วโมง
ระยะเวลา เรียนจบ	3 ปี	3~4 ปี	3~4 ปี	3~4 ปี
สาขาวิชา *3	สายสามัญ อุตสาหกรรม พาณิชยกรรมเป็นต้น *4	สายสามัญ ธุรกิจสารสนเทศ รวมวิชาทั่วไป	สายสามัญ ระบบวิศวกรรมศาสตร์ และวิชาช่างโยธาอุตสาหกรรม	สายสามัญ
และอื่นๆ			มีบริการอาหาร	
วิชาต่างๆที่ยกตัวอย่างมา ให้เลือกและจะต้องทำตารางการเรียนเอง (บางแห่งเรียนแบบหน่วยกิตก็มี)				

- *1. เป็นโรงเรียนสำหรับผู้ที่ทำงานและอื่นๆไม่สามารถมาโรงเรียนได้ทุกวัน
นอกจากการเรียนในโรงเรียน ทุกวิชาจะมีการบ้านออกให้
ต้องเขียนเป็นรายงานส่งมาที่โรงเรียน
- *2. (ทุกวัน)หมายถึง เว้นวันเสาร์. อาทิตย์.วันหยุดราชการ.ปิดภาคฤดูใบไม้ผลิ.ปิดภาคฤดูร้อน.
ปิดภาคฤดูหนาว.และวันหยุดตามที่โรงเรียนกำหนด
- *3. (สาขาวิชา) หมายถึง “วิชาที่ตัวเองมีความต้องการที่จะเรียนมากที่สุด”
- *4. เรียนเต็มวันมีหลายภาควิชาให้เรียน นอกจากนี้ที่กล่าวมาข้างบนนี้ ยังมีการประมง.
เกษตรกรรม
คหกรรม.วิทยาศาสตร์.สารสนเทศ (ข่าวสาร)

สังคมสงเคราะห์และสวัสดิการ.เรียนรวมวิชาทั่วไป และอื่นๆ
ในสาขาวิชาชื่อเสียงสามัญนี้ บางโรงเรียนในหลักสูตรเรียนของพิเศษก็มี

Q5. ชุดเครื่องแบบนักเรียนเป็นอย่างไรบ้าง?

A5. โรงเรียนมัธยมปลายของญี่ปุ่นมีกฎระเบียบว่าต้องใส่ชุดเครื่องแบบนักเรียนตามที่แต่ละโรงเรียนกำหนดให้ แต่สำหรับนักเรียนภาคค่ำและที่เรียนทางไปรษณีย์ไม่ต้องใส่เครื่องแบบ ชุดเครื่องแบบนักเรียนจะใส่ในวันมอบตัวเท่านั้น ราคาประมาณชุดละ 40,000 เยน

Q6. ค่าเล่าเรียน (ค่าใช้จ่ายจำเป็นที่ต้องใช้ที่โรงเรียน) ประมาณเท่าไร?

A6. ค่าเล่าเรียนเป็นจำนวนเงินตามที่กำหนดไว้ โดยในกรณีของโรงเรียนมัธยมตอนปลาย นอกจากค่าเล่าเรียน จะต้องเสียค่าใช้จ่าย (เรียกว่า “ค่าใช้จ่ายต่างๆ ของโรงเรียน”) ซึ่งจะประกอบด้วยค่าอุปกรณ์สำหรับการเรียนภาคปฏิบัติ ค่าอุปกรณ์การเรียน ค่าชั้นปี ค่า PTA ฯลฯ เนื่องจากค่าใช้จ่ายต่างๆ ของแต่ละโรงเรียนจะแตกต่างกัน รายละเอียดกรุณาสอบถามที่คุณครู

Q7. ทุนเล่าเรียนคืออะไร?

A7. ทุนเล่าเรียนคือเงินที่ให้กู้ยืมเพื่อการศึกษาสำหรับนักเรียนที่ลำบาก คณะกรรมการการศึกษาแห่งจังหวัดมิเอะ จะให้ยืมเงินก่อน โดยไม่เสียดอกเบี้ยและชำระคืนเมื่อเรียนสำเร็จแล้วโดยการผ่อนส่ง กรณีโรงเรียนรัฐบาล หรือ โรงเรียนของเอกชน นักเรียนสามารถเลือกจำนวนเงินที่จะกู้ต่อเดือนตั้งแต่ 8,000 เยน 13,000 เยน 18,000 เยน 23,000 เยน การยื่นเรื่องขอยืมทุนเล่าเรียนนี้ สามารถดำเนินการได้ เมื่อเรียนอยู่ชั้นมัธยมตอนต้นปีที่ 3 กรุณาสอบถาม รายละเอียด จากทางโรงเรียน ยังมีหน่วยงานอื่นที่สามารถยื่นเรื่องติดต่อได้เช่นกัน

ชื่อกองทุนเพื่อการศึกษา	รายละเอียดที่สำคัญ	ชาวต่างชาติที่เข้าข่ายและเงื่อนไข	สถานที่ติดต่อ
เงินกู้เพื่อการศึกษาของประเทศไทย (คูนินะเคียวอิกุโลอน)	นักเรียน, นักศึกษา ต่อหนึ่งคนไม่เกิน 3,500,000 เยน จำกัดการใช้ระยะเวลาใช้คืนภายใน 15 ปี ดอกเบี้ยต่อปี 1.90% แต่สำหรับครอบครัวที่มีแต่แม่หรือมีแต่พ่อ เด็กกำพร้าเนื่องจากอุบัติเหตุทางการจราจร ครอบครัวที่มีรายได้ต่อปีไม่เกิน 2 ล้านเยน (หรือ 1,220,000 เยนหลังหักภาษี) ระยะเวลาใช้คืนภายใน 18 ปี ดอกเบี้ยต่อปี 1.50%	ตามกฎหมายเกี่ยวกับฐานข้อมูลการทะเบียน คนต่างชาติที่ได้ลงทะเบียนในฐานข้อมูลการทะเบียนไว้แล้วว่า เป็นผู้ขอพำนักอยู่ในญี่ปุ่น , มีรายได้ชัดเจน ,ต้องมีเงินค้ำประกันหรือผู้รับรอง ในกรณีที่มีการใช้สาม ต้องเป็นบุคคลที่ไม่มีความสัมพันธ์ และต้องการจดหมายของสามหรือหนังสือสัญญาเพื่อยืนยันว่าเป็นผู้แปล	นิฮอนเซซาคุคินยูวโคว โคะ สำนักงาน ซี โคะคึมินเซกะซีจิกิเกียว Tel 059-227-5211 callcenterของเงินกู้เพื่อการศึกษา Tel0570-008656 วันธรรมดา 9:00-21:00 วันเสาร์ 9:00-17:00 http://www.jfc.go.jp/
เงินช่วยเหลือการศึกษา	เงินช่วยเหลือการศึกษา มัธยมปลายไม่เกิน 35,000เยน ต่อเดือน สายอาชีพไม่เกิน 35,000(※)เยน/เดือน ※3ปีแรกไม่เกิน 35,000เยน ต่อเดือน หลังจากนั้นไม่เกิน 60,000เยน ต่อเดือน เงินทุนสำรองไม่เกิน 500,000 เยน เรียนสำเร็จต้องใช้คืน หลังจบการศึกษาแล้ว6เดือนถึงไม่เกิน10ปี ต้องผ่อนชำระคืน ไม่ต้องเสียดอกเบี้ย ตามเงื่อนไข สามารถเพิ่มจำนวนเงินได้ถึง 1.5เท่าของจำนวนเงินกู้ในแต่ละเดือนได้	อาศัยอยู่ในเขตปัจจุบัน6 เดือนขึ้นไป และผู้ที่อยู่แบบถาวรหรือถิ่นที่อยู่ถาวรพิเศษ สมัครที่คณะกรรมการสวัสดิการสังคมใกล้บ้าน และรับการตรวจสอบ มีข้อจำกัดเกี่ยวกับรายได้ ไม่ต้องมีผู้รับรอง	คณะกรรมการสวัสดิการสังคม จ.มิเอะ Tel 059-227-5145 หรือคณะกรรมการสวัสดิการสังคมที่ใกล้บ้านคุณ
มูลนิธิเด็กกำพร้าคะฟู ฟุกุชิ และการให้ยืมเงินเพื่อการศึกษา (☆)	《การเข้าเรียนสินเชื่อ》 ★โรงเรียนมัธยมแห่งชาติ อาศัยอยู่กับครอบครัว 27,000เยน/เดือน ไม่ได้อยู่กับครอบครัว 34,500เยน/เดือน ★โรงเรียนเอกชน อาศัยอยู่กับครอบครัว 45,000เยน/เดือน ไม่ได้อยู่กับครอบครัว 52,500เยน/เดือน 《เงินทุนสำรองการเรียน》	สำหรับชาวต่างชาติที่อาศัยอยู่ในเขตปัจจุบัน 6 เดือนขึ้นไป มีสิทธิยื่นขอวีซ่าถาวรพิเศษได้ เช่น เด็กกำพร้าพ่อและแม่ มีแต่แม่หรือพ่อ, แม่หม้าย, (อาจต้องมีผู้ค้ำประกันร่วมรับผิดชอบค่าใช้จ่ายด้วย)	แผนกประกันสุขภาพสวัสดิการ กลุ่มดูแลช่วยเหลือครอบครัวเด็ก Tel 059-224-2271 http://www.pref.mie.lg.jp/D1KODOMO/000117812.htm สำนักประกันสุขภาพสวัสดิการ หรือ สำนัก

	<p>★โรงเรียนมัธยมแห่งชาติ อาศัยอยู่กับครอบครัว 150,000เยน ไม่ได้อยู่กับครอบครัว 160,000เยน</p> <p>★โรงเรียนเอกชน อาศัยอยู่กับครอบครัว 410,000เยน ไม่ได้อยู่กับครอบครัว 420,000เยน</p> <p>หลังเรียนจบ 6 เดือนแล้ว ต้องใช้คืนภายใน 10 ปี ไม่ต้องเสียดอกเบี้ย</p>		สวัสดิการในทุก เทศบาล
มูลนิธิ โควชิอิชิ อิกุเอโก และทุนการศึกษา า	<p>ให้เลือกจาก 2 หมื่น 3 หมื่น 4 หมื่นเยน ต่อเดือน เงินสำรองการจ่ายค่า เรียนครั้งแรก ให้เลือกจาก 200,000เยน 400,000 เยน, 600,000 เยน ต้องใช้คืนภายในระยะ เวลา 20 ปี (ไม่ต้องเสียดอกเบี้ย)</p>	<p>ผู้ปกครองที่เสียชีวิตบนท้องถนน หรือบาดเจ็บสาหัส พิการซึ่ง นักเรียนมัธยมปลายยัง ไม่สามารถทำงานได้และอาศัยอยู่ นาน (1) ยื่นขอวีซ่าถาวรพิเศษ (2) มีวีซ่าถาวร (3) ไม่เคยโยกย้าย ที่อยู่ที่สามารถตรวจสอบถามได้ ยกเว้นนักเรียนต่างชาติ</p>	<p>มูลนิธิการศึกษาเพื่อผล ประโยชน์ส่วนรวม ไซตัน โฮยีน โควชิ อิชิ Tel 03-3556-0773 โทร.ฟรี 0120-52-1286 http://www.kotsuiji.com</p>
มูลนิธิ อะชินะงะ และทุนการศึกษา า	<p>โรงเรียนรัฐบาล 25,000 เยน/เดือน โรงเรียนเอกชน 30,000 เยน/เดือน ใช้คืนภายใน 20 ปี ไม่เสียดอกเบี้ย ผู้ที่ต้องการเรียนต่อชั้น มหาวิทยาลัยสามารถยืด เวลาการใช้เงินคืนได้</p>	<p>ต้องมีวีซ่าถาวร ยกเว้นนักเรียนต่างชาติ นอกจากภัยพิบัติแล้ว ต้องเป็นผู้ปกครอง ที่ป่วยหนัก หรือ เสียชีวิตจาก อุบัติเหตุการจราจร จากการฆ่า ตัวตาย หรือ บาดเจ็บสาหัส พิการและอื่นๆ ซึ่งนักเรียนชั้นมัธยมปลาย ไม่ สามารถทำงานได้</p>	<p>สมาคมการเลี้ยงเด็ก อะชินะงะ Tel 03-3221-0888 โทร.ฟรี 0120-77-8565 http://www.ashinaga.org</p>

☆อาจมีการลดจำนวนเงิน หากนักเรียนได้รับทุนเล่าเรียนจากที่อื่นมาก่อน

Q8. ชั้นมัธยมตอนต้นกับชั้นมัธยมตอนปลายมีความแตกต่างกันตรงไหน?

A8. การเลื่อนชั้นและจบปีการศึกษาเป็นเรื่องที่ยาก. ร.ร มัธยมปลายหากผลการเรียน
ไม่ดี. ขาดเรียนบ่อยๆ จะต้องเรียนซ้ำชั้น เรียนไม่จบก็มีมาก
หากไม่เข้าใจการเรียนให้สอบถามครูได้ทุกคนเพราะเป็นเรื่องสำคัญที่สุด

Q9. เพื่อที่จะเข้าศึกษาต่อชั้นมัธยมปลาย สิ่งสำคัญที่ควรต้องทำคืออะไร?

A9. ผู้ที่ต้องการศึกษาต่อในชั้นมัธยมปลาย ควรมีการเตรียมการไว้ล่วงหน้า คือ

1) มุ่งมั่น ตั้งใจเรียน

การมุ่งมั่นตั้งใจเรียนเป็นเรื่องสำคัญที่แน่นอนอยู่แล้ว

แต่เพื่อจะสอบเข้าเรียนต่อให้ได้นั้น

จะต้องตั้งใจหมั่นฝึกฝนวิชาเรียนทุกวันทั้งที่โรงเรียนและที่บ้าน

ทำแบบฝึกหัดข้อสอบการเตรียมสอบเข้ามัธยมปลายด้วยก็จะดี เมื่อไม่เข้าใจ

ตรงไหน สามารถสอบถามและขอเรียนรู้เพิ่มเติมได้จากคุณครูที่โรงเรียน หรือ

กลุ่มอาสาสมัคร ให้ช่วยสอนก็ได้

2)หมั่นปรึกษากับคุณครูที่โรงเรียน

ผู้ที่กำลังเรียนอยู่ชั้นมัธยมต้น สามารถขอคำปรึกษาและคำแนะนำ

ในเรื่องสาขาวิชาที่ตนต้องการศึกษาต่อ กับครูประจำชั้นได้

3)ตัดสินใจเลือกโรงเรียนที่อยากเข้าไว้ล่วงหน้าโดยเร็ว

ควรตัดสินใจเตรียมไว้ก่อนถึงวันสอบเข้าอย่างน้อยครึ่งปี (หกเดือน)

4)การเข้าเยี่ยมชมโรงเรียน

เพื่อช่วยการตัดสินใจในการเลือกโรงเรียนที่อยากเข้าศึกษาต่อ

ควรหาโอกาสเข้าเยี่ยมชมโรงเรียน โดยส่วนใหญ่

แล้วโรงเรียนมัธยมปลายจะมี งานวันเปิดเข้าเยี่ยมชมและ

เข้ารับฟังรายละเอียดเบื้องต้น ซึ่งจะมีกำหนดวัน เวลา

ควรหาโอกาสเข้าร่วมให้ได้

Q10. นอกจากวิชาที่เรียนในชั้นแล้ว ยังมีอะไรอีกไหม?

A10. มีกิจกรรมหรืองานที่นักเรียนชั้นมัธยมปลาย จะต้องร่วมกันเป็นส่วนใหญ่ คือ

งานกีฬาประจำปี , งานวัฒนธรรมประจำปี และการเดินทางไปทัศนศึกษา

เป็นต้น

นอกจากนี้ หลังเลิกเรียนแล้ว ยังมีกิจกรรมชมรมต่างๆ ที่สามารถเข้าร่วมได้อีก

เช่น กีฬา , ดนตรี และศิลปะ เป็นต้น.