

คู่มือแนะนำสำหรับเข้าศึกษาต่อระดับชั้นมัธยมตอนปลาย

高校進学ガイドブック【2019】

สารบัญ

A. แนะนำการเข้าศึกษาต่อ โรงเรียนชั้นมัธยมตอนปลายของ จ.มิเอะ

เรียบเรียงโดย คณะกรรมการการศึกษาแห่งจังหวัดมิเอะ

- ◇ เกี่ยวกับโรงเรียนมัธยมตอนปลายของจังหวัดโดยสังเขป
- 1. การเลือกสายเรียนเพื่อศึกษาต่อ..... 1
- 2. เนื้อหาเกี่ยวกับโรงเรียนมัธยมตอนปลายของจังหวัด โดยสังเขป 2
- 3. ค่าเล่าเรียน เงินช่วยเหลือ และระบบทุนการศึกษาโรงเรียนมัธยมตอนปลายของจังหวัด..... 6
- ◇ เกี่ยวกับดำเนินการสอบคัดเลือกผู้เข้าศึกษาต่อชั้นมัธยมตอนปลายของ จ.มิเอะ ในปี2018(เฮซุที่31)..... 9
- ◇ กำหนดดำเนินการสอบคัดเลือกผู้เข้าศึกษาต่อชั้นมัธยมตอนปลายของ จ.มิเอะ ประจำปี2018(เฮซุที่31)..... 12

B. Q&A (คำถามและคำตอบ) เรียบเรียงโดย มูลนิธิแลกเปลี่ยนนานาชาติจังหวัดมิเอะ (องค์กรการกุศล)

1. กรณารับราชการระบบการศึกษาของประเทศญี่ปุ่น 13
2. เมื่อจบระดับชั้นมัธยมตอนปลายแล้วมีข้อดีอย่างไรบ้าง?..... 13
3. ใครก็สามารถเข้าเรียนชั้นมัธยมปลายได้ใช่ไหม? 13
4. ระดับชั้นมัธยมตอนปลายมีการเรียนแบบไหนบ้าง? 14
5. ชุดเครื่องแบบนักเรียนเป็นอย่างไร? 15
6. ค่าเล่าเรียน (ค่าใช้จ่ายจำเป็นที่ต้องใช้ที่โรงเรียน)ประมาณเท่าไร? 15
7. ทุนเล่าเรียนคืออะไร?..... 15
8. ชั้นมัธยมตอนต้นกับชั้นมัธยมตอนปลายมีความแตกต่างกันตรงไหน? 17
9. เพื่อที่จะเข้าศึกษาต่อในชั้นมัธยมปลาย สิ่งสำคัญที่ควรต้องทำคืออะไร? 18
10. นอกจากวิชาที่เรียนในชั้นแล้ว ยังมีอะไรอีกไหม? 18

A. แนะนำการเข้าศึกษาต่อโรงเรียนชั้นมัธยมตอนปลายของ จ.มิเอะ

เรียบเรียงโดย คณะกรรมการการศึกษาแห่งจังหวัดมิเอะ

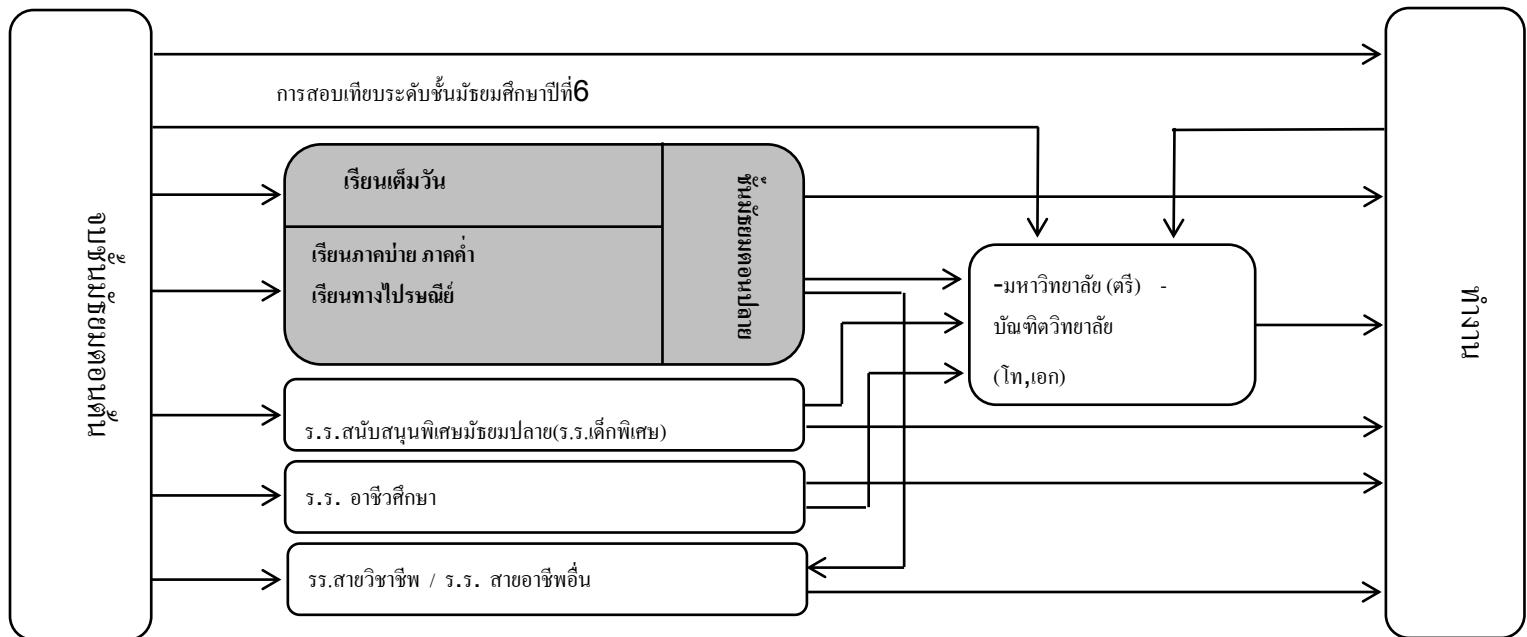
◇ เกี่ยวกับโรงเรียนมัธยมตอนปลายของจังหวัดโดยสังเขป

1. การเลือกสายเรียนเพื่อศึกษาต่อ

(1) ชั้นแรก

การเลือกทางเรียนต่อเมื่อจบชั้นมัธยมต้นแล้ว มีให้เลือกได้หลายทางดังแผนภาพนี้

ไม่ว่าจะเลือกต่อไปทางไหน พยายามใช้ศักยภาพที่มีอยู่ในตัวให้เต็มที่ มุ่งให้บรรลุถึงเป้าหมายเพื่อเป็นประโยชน์ในชีวิตต่อไป



(2) การเรียนต่อโรงเรียนชั้นมัธยมปลาย

โรงเรียนมัธยมปลายนอกเหนือจากการเล่าเรียนหลายวิชาแล้ว ยังต้องผ่านการเรียนรู้งานกิจกรรมต่างๆอีกด้วย เช่น กิจกรรมภายในห้องเรียน กิจกรรมเฉพาะของนักเรียน กิจกรรมพิเศษเนื่องในงานต่างๆของโรงเรียน และกิจกรรมชมรม เป็นต้น เหล่านี้

จะเป็นพื้นฐานต่อผลสัมฤทธิ์ทางการเรียนซึ่งเสริมความเป็นมนุษย์ที่สมบูรณ์ที่คิดตัวเราไป ก่อให้เกิดประโยชน์ต่อบุคคลิกลักษณะ

ที่สามารถเรียนรู้และคิดได้ด้วยตนเอง ซึ่งจะเป็นความสามารถที่ติดอยู่กับชีวิตของเราตลอดไป

โรงเรียนมัธยมปลายมีหลักสูตร การเรียนเต็มวัน เรียนภาคบ่ายภาคค่ำ เรียนทางไปรษณีย์ สายวิชาที่เรียนจะแยกเป็นส่วนใหญ่คือ สายสามัญ สายวิชาชีพ

อีกทั้งยังมี โรงเรียนแบบแบ่งหลักสูตรปีการศึกษา และโรงเรียนที่ไม่แบ่งหลักสูตรโดยการเก็บระบบหน่วยกิจ

(3) ข้อสำคัญในการเลือกโรงเรียนและสายวิชาเรียน

- 1 พิจารณาถึงความเป็นไปได้โดยให้ดูจากความสามารถ ความเหมาะสม และความสนใจของตนเอง
- 2 พิจารณาอาชีพของตนเองไว้ว่า อยากจะทำงานอะไรในอนาคต
- 3 ควรคิดไตร่ตรองให้ดี ว่าตนเองอยากจะทำอาชีพมัธยมปลายด้านไหน
- 4 ตรวจสอบและพิจารณาลักษณะพิเศษในสายวิชาของโรงเรียน ที่ตนเองอยากจะทำต่อ

2. เนื้อหาเกี่ยวกับโรงเรียนมัธยมตอนปลายของจังหวัดโดยสังเขป

(1) การเปิดรับเข้าโรงเรียนมัธยมปลายของจังหวัด (สำหรับนักเรียนที่จะเข้าปี 2019 [เลขที่31])

เดือนเมษายน ปี 2019 (ปีเลข31) โรงเรียนมัธยมปลายของจังหวัดที่จะเข้าได้มี 57 โรงเรียน (รวมโรงเรียนที่มี 1 สาขา)

ชั้นมัธยมปลายจะมีแบ่งหลักสูตรการเรียนคือ หลักสูตรเรียนเต็มวัน หลักสูตรเรียนภาคบ่ายหรือภาคค่ำ หลักสูตรเรียนทางไปรษณีย์

โดยแล้วแต่จะเลือกเรียนแบบไหน (เวลาเรียน วิธีการเรียนต่างๆ)

หลักสูตร	โรงเรียนที่เปิดสอนสาขาสามัญ	โรงเรียนที่เปิดสอนวิชาเรียนเฉพาะ									โรงเรียนที่เปิดสอนรวมวิชาทั่วไป
		เกษตรกรรม	อุตสาหกรรม	ธุรกิจการทูต	การประมง	สหกรณ์	การพยาบาล	สารสนเทศ	สังคมและการะห์	วิชาอื่นๆ	
เรียนเต็มวัน	32	5	8	7	1	6	1	1	3	9	7
เรียนภาคบ่ายภาคค่ำ	9		2	1							1
เรียนทางไปรษณีย์	2										

(หน่วย : โรงเรียน)

●หลักสูตรเรียนเต็มวัน

คือ หลักสูตรที่ทำการสอนในเวลากลางวันเช่นเดียวกับ โรงเรียนมัธยมต้น

โดยมีการเรียนการสอนซึ่งรวมเวลาของกิจกรรมพิเศษแล้วต่อหนึ่งสัปดาห์มีเวลา 30 คาบ (1คาบคือ 50 นาที) มาตรฐานต่อปีมี 35 สัปดาห์

●หลักสูตรเรียนภาคบ่าย ภาคค่ำ

เป็นหลักสูตรที่ทำการเรียนการสอนเฉพาะเวลา มีบุคคลหลายประเภทเรียนอยู่ เช่น บุคคลที่ทำงาน

บุคคลที่ไม่ได้เรียนโรงเรียนประถมหรือมัธยมต้น บุคคลที่ย้ายมาจากโรงเรียนมัธยมเต็มวัน คนต่างชาติที่ต้องเรียนภาษาญี่ปุ่น

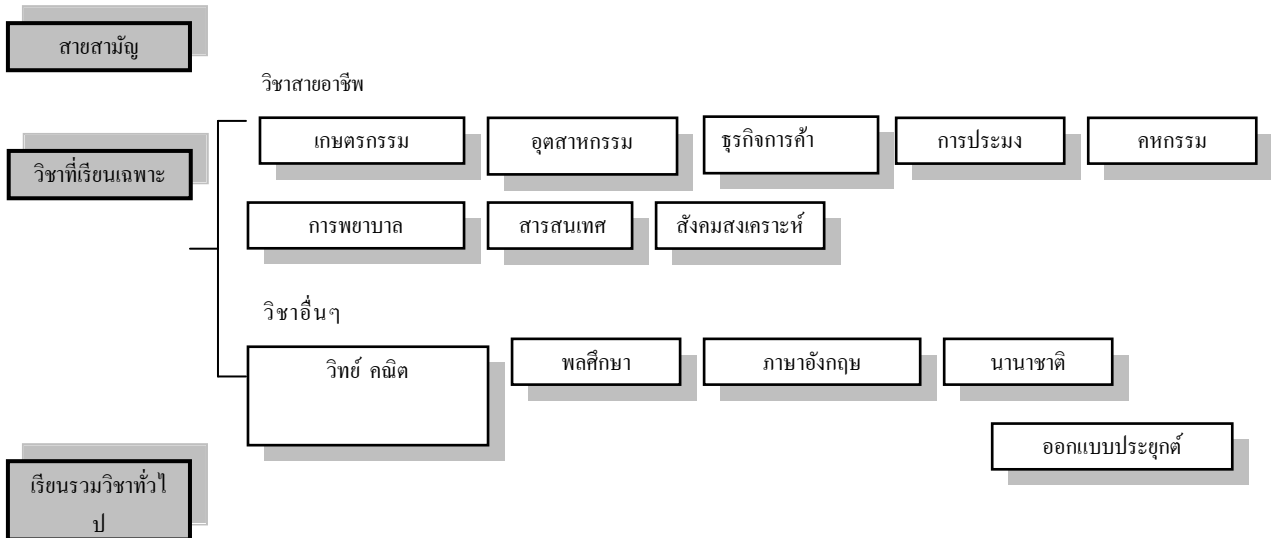
ในปัจจุบันนี้ หลักสูตรเรียนภาคบ่าย ภาคค่ำส่วนมากจะจัดตั้งสายสามัญ โรงเรียนที่เปิดสอนวิชาสายอาชีพคือ
 โรงเรียนยกไกลโคเกียวโคโดกโก (วิชาช่างโยธาอุตสาหกรรม) โรงเรียนสกกุเซโคโดกโก (วิชาธุรกิจสารสนเทศ)
 โรงเรียนอิเซะมานาบีโคโดกโก (วิชาช่างอุตสาหกรรม) โดยในส่วนของโรงเรียนสกกุเซและโรงเรียนอิเซะมานาบีนั้น
 ใช้ระบบหน่วยกิตที่สามารถเรียนได้ทั้งภาคบ่ายและภาคค่ำ

●หลักสูตรเรียนทางไปรษณีย์

คือหลักสูตรสำหรับคนที่ไม่สามารถไปโรงเรียนได้ทุกวัน และเป็นหลักสูตรการเรียนโดยการให้คำแนะนำหรือให้คำปรึกษาทางไปรษณีย์
 ปัจจุบันมี 2 แห่งที่เปิดสอนหลักสูตรนี้คือ โรงเรียนสกกุเซโคโดกโก และ โรงเรียนมัดสีชะกะโคโดกโก
 ใช้วิธีการเรียนที่เรียกว่า สกกุลลิ่ง คือการอธิบายแนะนำการสอนแบบปากเปล่า โดยจัดให้มีเดือนละ 2 ครั้ง
 นอกนั้นนักเรียนจะต้องเรียนด้วยตนเองจากตำราเรียนและทำรายงานส่งถึงโรงเรียนโดยทางไปรษณีย์

(2) วิชาเรียน

◎ประเภทของวิชา

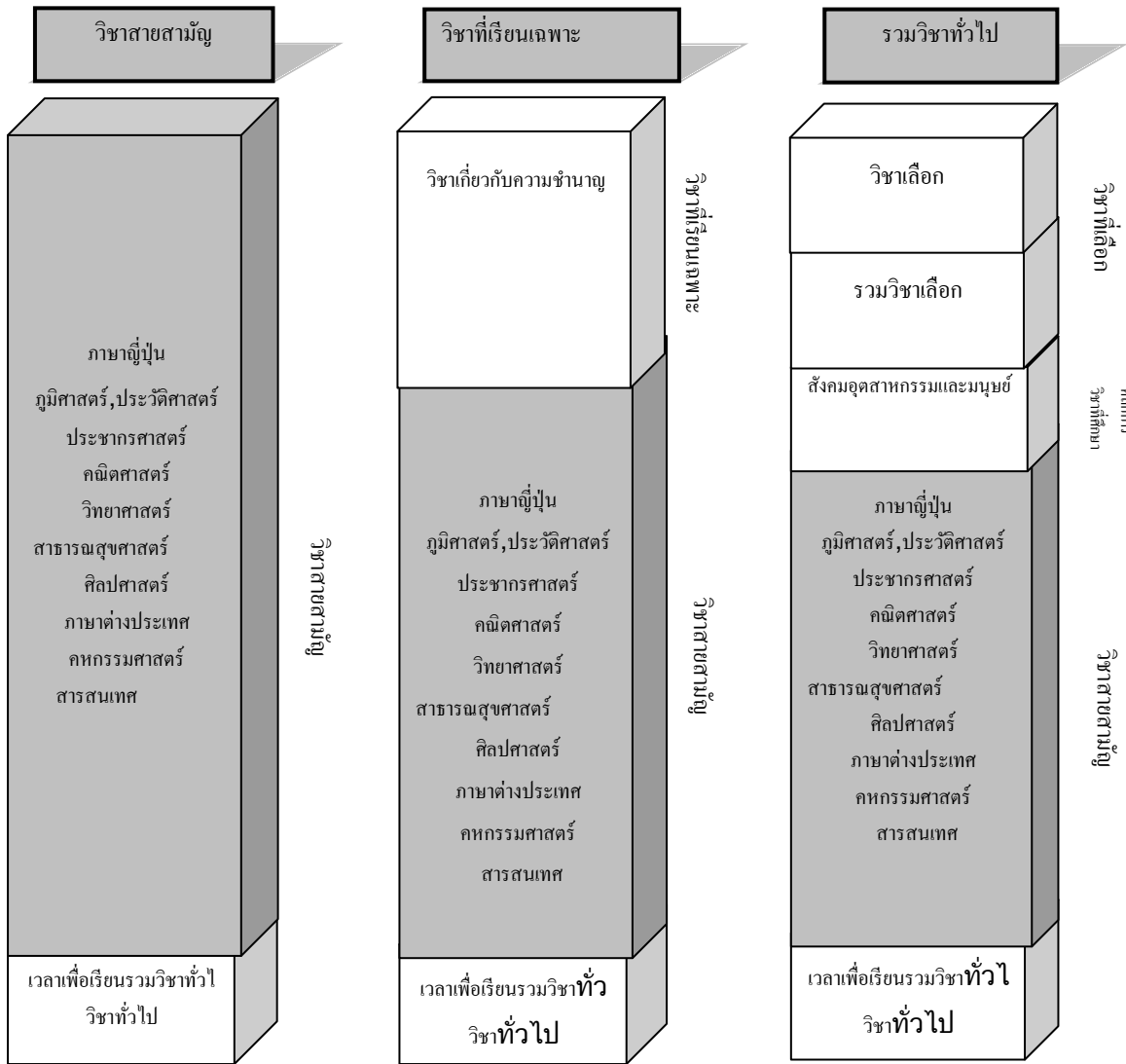


© ลักษณะพิเศษของวิชา

สายสามัญ	ลักษณะพิเศษของสายสามัญคือ ใช้การเรียนการสอนเป็นศูนย์กลางการเรียนรู้ โดยการต่อยอดความรู้พื้นฐานที่ได้จากชั้นมัธยมต้นให้กว้างขวางออกไป
วิชาเกี่ยวกับเกษตรกรรม	มุ่งหมายที่จะผลิตผู้ประกอบการด้านอุตสาหกรรมเกี่ยวกับเกษตรกรรมทุกชนิด ผู้เชี่ยวชาญเทคนิคด้านเกษตรกรรม และผู้บริหารด้านเกษตรกรรม ให้มีความรู้ความสามารถในเทคนิคที่เป็นแบบเฉพาะของวิชาที่เกี่ยวกับเกษตรกรรม ให้แก่ผู้เรียน
วิชาเกี่ยวกับอุตสาหกรรม	มุ่งหมายที่จะผลิตผู้มีความสามารถทางฝีมือช่างเทคนิค ในแต่ละส่วนต่างๆของอุตสาหกรรม โดยให้ความรู้ผู้เชี่ยวชาญเทคนิคต่างๆ เช่น ระบบ FA ระบบ CAD/CAM และคอมพิวเตอร์ เป็นต้น ให้แก่ผู้เรียน
วิชาเกี่ยวกับธุรกิจการค้า	มีความรู้ในเทคนิคต่างๆที่เป็นรากฐานเกี่ยวกับธุรกิจการค้า เช่น การตลาด การสื่อสาร บัญชีองค์กรของบริษัท และเข้าใจเกี่ยวกับธุรกิจการค้าให้ลึกซึ้งมากขึ้น ให้เป็นประโยชน์ได้อย่างเป็นรูปเป็นร่างมากขึ้นด้วย
วิชาเกี่ยวกับการประมง	มุ่งหมายที่จะผลิตผู้ประกอบการช่างเทคนิคอุตสาหกรรมการประมง ให้มีความรู้และเชี่ยวชาญในเทคนิคด้านต่างๆ เช่น พนักงาานเรือ ช่างเทคนิคที่เกี่ยวข้องกับการประมง เครื่องจักรเรือ การเลี้ยงและการผลิต ที่เป็นผลิตผลทางน้ำเป็นต้น จะเรียนทั้งการดำน้ำและกีฬาต่างๆในมหาสมุทรด้วย
วิชาเกี่ยวกับคหกรรม	มีความรู้ในเทคนิคต่างๆที่เป็นรากฐานเกี่ยวกับคหกรรม เพื่อสามารถนำไปประกอบกิจการทางด้านอุตสาหกรรมที่เกี่ยวข้องกับการดำรงชีวิต คือเครื่องอุปโภคและบริโภค สวัสดิการ อีกทั้งมีความรู้ด้านเทคนิคเรื่องการดูแลเลี้ยงเด็ก กับงานอื่นที่เกี่ยวข้องกับงานสงเคราะห์อีกด้วย
วิชาเกี่ยวกับการพยาบาล	มุ่งหมายที่จะผลิตผู้ที่เกี่ยวข้องกับงานการพยาบาลและโรงพยาบาล ให้มีความรู้เชี่ยวชาญในเทคนิคของการพยาบาลด้านต่างๆ
วิชาเกี่ยวกับสารสนเทศ	เพื่อเสริมสร้างบุคคลที่จะช่วยสังคมที่ให้ความสำคัญในข้อมูลข่าวสาร ให้มีความรู้และความชำนาญในเทคนิคที่สามารถสร้าง ระบบเครือข่าย รักษาควบคุมและใช้เทคนิคของ การใช้เครื่องสื่อสารต่างๆ ให้เป็นประโยชน์ ได้อย่างเป็นรูปเป็นร่างมากขึ้น

<p>วิชาเกี่ยวกับสังคมสงเคราะห์และสวัสดิการสังคม</p>	<p>มุ่งหมายที่จะผลิตผู้ที่เข้ามาปฏิบัติงานด้านสงเคราะห์และสวัสดิการ ให้มีความรู้ความสามารถ ในเทคนิคที่เกี่ยวข้องกับงานสวัสดิการ เช่นเทคนิคพยาบาลและระบบสวัสดิการสังคม เป็นต้น</p>
<p>วิชาเกี่ยวกับวิทยาศาสตร์คณิตศาสตร์</p>	<p>การเรียนรู้วิชาเกี่ยวกับวิทยาศาสตร์และคณิตศาสตร์ให้ได้อย่างลึกซึ้งนั้น เพื่อให้มีความสามารถที่จะใช้วิธีทางวิทยาศาสตร์ ในการสืบเสาะหาในเรื่องทุกอย่าง</p>
<p>วิชาเกี่ยวกับพลศึกษา</p>	<p>ให้หลักศึกษาที่เป็นความรู้ แก่นักเรียนที่มีความสนใจในด้านกีฬา ให้มีความเข้าใจมากขึ้น และมีความสามารถเชี่ยวชาญ ทางด้านการออกกำลังกาย สามารถส่งเสริมพัฒนาให้เป็นประโยชน์แก่ด้านการกีฬาต่อไป</p>
<p>วิชาเกี่ยวกับภาษาอังกฤษ</p>	<p>เป็นวิชาที่เรียนเฉพาะ ในการแสดงออกของภาษาอังกฤษ และการทำความเข้าใจวัฒนธรรมที่แตกต่าง เป็นต้น ทั้งจะเพิ่มความสามารถ ในการพูดและการฟัง ของภาษาอังกฤษ เพื่อเข้าใจเกี่ยวกับวัฒนธรรมที่แตกต่างให้ลึกซึ้งมากขึ้น</p>
<p>วิชาเกี่ยวกับนานาชาติ</p>	<p>ใช้การติดตั้ง LL และการสอนภาษาต่างประเทศที่ใช้ ALT (Assistant Language Teacher : ผู้ช่วยชี้แจงแนะนำภาษาต่างประเทศ) แลกเปลี่ยน นักเรียนต่างชาติ เป็นต้น เพื่อเพิ่มความสามารถของภาษาอังกฤษให้มากขึ้น</p>
<p>วิชาเกี่ยวกับออกแบบประยุกต์</p>	<p>เรียนพื้นฐานของการวาดภาพ พื้นฐานการออกแบบในธุรกิจการค้าและคอมพิวเตอร์ การออกแบบคอมพิวเตอร์กราฟฟิก เป็นต้น โดยมุ่งเรียนในวิชาเฉพาะ</p>
<p>รวมวิชาทั่วไป</p>	<p>เลือกเรียนวิชาที่ถนัด และคิดว่าเหมาะสมกับตนเอง เพราะในขณะที่กำลังเรียนเกี่ยวกับเส้นทางการมีชีวิตรุ่นนี้ ก็สามารถที่จะตัดสินใจเลือกทางเดินของตนเองได้</p>

วิชาที่เรียนสายสามัญ วิชาที่เรียนเฉพาะ รวมวิชาทั่วไป มีภาพดังต่อไปนี้



3 . ค่าเล่าเรียน เงินช่วยเหลือ และระบบทุนการศึกษาโรงเรียนมัธยมตอนปลายของจังหวัด

3 . ค่าเล่าเรียน เงินช่วยเหลือ และระบบทุนการศึกษาโรงเรียนมัธยมตอนปลายของจังหวัด

(1) ค่าเล่าเรียนของโรงเรียนมัธยมปลาย (ที่ดำเนินการปีเฮเซที่31)

① สาระใจความของค่าเล่าเรียน

โดยหลักการแล้ว ผู้ที่เข้าเรียนในชั้นมัธยมตอนปลายของ จ. มิเอะตั้งแต่เดือน เมษายน ปี2014 (เฮเซที่ 26) ต้องชำระค่าเล่าเรียน ทั้งนี้ หากเป็นผู้ที่ได้รับเงินช่วยเหลือการศึกษาในชั้นมัธยมตอนปลาย ก็ไม่ต้องเสียค่าเล่าเรียน การที่จะได้รับเงินช่วยเหลือการศึกษาในชั้นมัธยมตอนปลายนั้น จะต้องทำเรื่อง และได้รับความเห็นชอบว่า เข้าเงื่อนไขที่กำหนดไว้ อนึ่ง เงินช่วยเหลือการศึกษาในชั้นมัธยมตอนปลายนี้ ไม่ต้องใช้คืน

นอกจากนี้ สำหรับผู้ที่ลาออกจากโรงเรียนมัธยมตอนปลายกลางคัน แต่มีความประสงค์จะเข้าศึกษาต่อในโรงเรียนมัธยมตอนปลายอีกครั้งหนึ่ง หรือผู้ที่ไม่ได้รับเงินช่วยเหลือการศึกษาในชั้นมัธยมตอนปลาย แต่ได้รับการลงความเห็นว่ามีข้อจำกัดทางการเงิน ทำให้มีอุปสรรคในการชำระค่าเล่าเรียนนั้น มีสิทธิ์จะได้รับความช่วยเหลืออื่น

② จำนวนเงินค่าต่างๆ เช่น ค่าเล่าเรียน ฯลฯ

	หลักสูตรเรียนเต็มวัน	หลักสูตรเรียนภาคบ่าย ภาคค่ำ	หลักสูตรเรียนทางไปรษณีย์	ภาควิชาเฉพาะด้าน
ค่าเล่าเรียน	จำนวนเงินต่อปี 118,800 เยน	จำนวนเงินต่อปี 32,400 เยน	ราคาต่อ 1 หน่วยกิต 324 เยน	จำนวนเงินต่อปี 118,800 เยน
ค่าธรรมเนียมการสอบคัดเลือกผู้เข้าเรียน	2,200 เยน	950 เยน		2,200 เยน
ค่าเข้าโรงเรียน	5,650 เยน	2,100 เยน		5,650 เยน

※ ค่าธรรมเนียมการสอบคัดเลือกผู้เข้าเรียนค่าเข้าโรงเรียนคือค่าใช้จ่ายที่จำเป็นในการสอบเข้าโรงเรียนมัธยมตอนปลาย

※ ผู้ที่สำเร็จการศึกษาแล้ว ผู้ที่ไม่ได้รับการอนุมัติให้จบการศึกษา หรือผู้เข้าร่วมฟังบรรยาย จะต้องเสียค่าใช้จ่ายที่กำหนดไว้ต่างหาก

(2) เงินช่วยเหลือเพื่อการศึกษาสำหรับนักเรียนในชั้นมัธยมตอนปลาย (ที่ดำเนินการปีเฮเซที่ 31)

ระบบนี้คือ ระบบการให้ “เงินช่วยเหลือเพื่อการศึกษาสำหรับนักเรียนในชั้นมัธยมตอนปลาย” แก่ครอบครัวที่มีรายได้ต่ำ

และมีนักเรียนที่ศึกษาในชั้นมัธยมตอนปลาย มีวัตถุประสงค์เพื่อช่วยเหลือค่าใช้จ่ายที่จำเป็นในการศึกษานอกจากค่าเล่าเรียน

ผู้ปกครองของนักเรียนที่ศึกษาในชั้นมัธยมตอนปลาย ต้องได้รับการลงความเห็นว่ามีรายได้ที่ต้องเสียภาษีที่อยู่อาศัยเท่ากับ “0 เยน

(ไม่เสียภาษี)” ตามระบบเงินช่วยเหลือเพื่อการศึกษาสำหรับนักเรียนในชั้นมัธยมตอนปลาย และจะต้องทำเรื่องขอ

จึงจะได้รับเงินช่วยเหลือตามสถานะและโครงสร้างครอบครัว

◎ จำนวนเงินช่วยเหลือ (จำนวนเงินต่อปี)

สถานะครอบครัว				รัฐบาล	เอกชน
ครอบครัวที่ได้รับเงินช่วยเหลือเพื่อการดำรงชีพ (หลักสูตรเรียนเต็มวัน หลักสูตรเรียนภาคบ่าย ภาคค่ำ หลักสูตรเรียนทางไปรษณีย์)				32,300 เยน	52,600 เยน
ครอบครัวที่ไม่ต้องเสียภาษีที่อยู่อาศัย ※ ไม่รวมครอบครัวที่ได้รับเงินช่วยเหลือเพื่อการดำรงชีพ	เรียนเต็มวันเรียนภาคบ่าย ภาคค่ำ	พี่น้องผู้ได้รับอุปการะที่มีอายุตั้งแต่ 15 แต่ไม่ถึง 23 ปีหรือนักเรียนในชั้นมัธยมตอนปลายตั้งแต่คนที่ 2 เป็นต้นไป	ไม่มี	80,800 เยน	89,000 เยน
			มี	129,700 เยน	138,000 เยน
	หลักสูตรเรียนทางไปรษณีย์			36,500 เยน	38,100 เยน

(3) ระบบทุนการศึกษา (ที่ดำเนินการปีเฮเซที่ 31)

เกี่ยวกับระบบทุนการศึกษา มี “ทุนการศึกษาของมัธยมปลายจังหวัด มิเอะ”, โดยจังหวัดมิเอะดำเนินการอยู่

● ทุนการศึกษาของมัธยมปลายจังหวัด มิเอะ

สำหรับนักเรียนที่ขจัดสนแต่มีความตั้งใจที่จะเรียนใน โรงเรียนมัธยมปลาย (โรงเรียนมัธยมปลาย และ โรงเรียนอาชีวศึกษา) แต่มีข้อจำกัดทางการเงิน สามารถที่จะกู้ยืมเงินเพื่อการศึกษาโดยไม่มีดอกเบี้ยได้

○ ชนิดและจำนวนเงินกู้ยืมเพื่อการศึกษา

◎ ค่าเล่าเรียน.....จำนวนเงินกู้ยืมต่อเดือน(ไม่ได้จ่ายทุกเดือน แบ่งงวดละ2ถึง3ครั้งต่อปี)

รัฐบาล	8,000เยน 13,000เยน 18,000เยน หรือ 23,000เยน
เอกชน	20,000เยน 25,000เยน 30,000เยน หรือ 35,000เยน

(เลือกอย่างใดอย่างหนึ่ง)

๑ ค่าเตรียมในการเรียน..... ได้แต่เฉพาะเมื่อเข้าเรียน (สมัครได้แต่เฉพาะนักเรียนชั้นปีที่ 1 เท่านั้น)

รัฐบาล	40,000เยน หรือ 80,000เยน
เอกชน	50,000เยน หรือ 100,000เยน

(เลือกอย่างใดอย่างหนึ่ง)

○ การชำระคืนเงินกู้ยืมเพื่อการศึกษา

- . การกู้ยืมเงินเพื่อการศึกษาโดยไม่มีดอกเบี้ย แต่หากไม่ชำระคืนภายในกำหนดเวลา จะเกิดค่าเสียหายเนื่องจากความล่าช้า
- . ผ่อนชำระโดยหักจากบัญชีธนาคารที่สำหรับเป็นค่าเล่าเรียน โดยจะเริ่มผ่อนชำระหลังจากเรียนจบได้ 6 เดือนแล้วจนถึงไม่เกินภายใน 12 ปี (กรณีที่เงินกู้ยืมทั้งหมดเกิน 1,200,000 เยน ชำระได้ถึงภายใน 15ปี, กรณีที่เงินกู้ยืมเกิน 1,850,000 เยน ชำระได้ถึงภายใน 18ปี)
- . สามารถชำระเงินเดือนมาหรือ ชำระรวมกันครั้งเดียวได้
- . ในกรณีที่เรียนต่อระดับมหาวิทยาลัย ป่วย ภัยพิบัติ ว่างาน หยุดเพื่อการคลอดบุตร หรือเลี้ยงดูบุตร สามารถยื่นคำร้องขอผ่อนผันการชำระเงินออกไปได้

เกี่ยวกับดำเนินการสอบคัดเลือกผู้เข้าศึกษาต่อชั้นมัธยมตอนปลายของ จ.มิเอะในปี2019(เฮเซที่31)

1. คุณวุฒิของผู้สมัคร

กรุณาตรวจสอบที่“สาระใจความ ดำเนินการสอบคัดเลือกผู้เข้าเรียนชั้นมัธยมปลาย จ.มิเอะ ปีเฮเซที่ 31”

2. แบบของการสอบคัดเลือกผู้เข้าเรียน

(1) การสอบคัดเลือกรอบแรก . . . สามารถสมัครเข้าสอบได้เฉพาะ โรงเรียนชั้นมัธยมปลาย บางแห่งหรือ สาขาวิชา กำหนดการรับสมัคร เข้าสอบได้เฉพาะ ผู้ได้รับใบรับรองจากอาจารย์ใหญ่เท่านั้น

① รายละเอียดของการสอบ

การสอบสัมภาษณ์ หรือ “การแนะนำตัวเอง”, เรียงความหรือบทความสั้น, การตรวจสอบความสามารถทางฝีมือ การสอบวิทยาศาสตร์ (1 ~ 2วิชา) และวิชาที่โรงเรียนกำหนดไว้

② วิธีการกำหนดผู้สอบผ่าน

นอกจากผลการสอบข้อ ① ยังเอาผลการเล่าเรียนของในโรงเรียนชั้นมัธยมต้น และอื่นๆที่เขียนเป็น “ใบประวัติรายงานตัว” ที่ตัวเองเขียนไว้ “จดหมายรับรองตัวเอง”และอื่นๆ ใช้ไปประกอบการตัดสินใจ รายละเอียดครุณาตรวจสอบที่“สาระใจความ ดำเนินการสอบคัดเลือกผู้เข้าเรียนชั้นมัธยมปลาย จ.มิเอะ

③ วันสอบ วันพฤหัสบดีที่ 7 ก.พ. และ วันศุกร์ ที่ 8 ก.พ. ปี 2019

④ แจ้งผลการสอบ วันศุกร์ที่ 15 ก.พ. ปี 2019

(ประกาศผลอย่างเป็นทางการวันจันทร์ที่ 18 มี.ค.)

⑤ และอื่นๆ

- ผู้ที่สอบคัดเลือกผ่านรอบแรก ไม่สามารถสมัครเข้าสอบคัดเลือกรอบหลังได้
- ถ้าสมัครเข้าสอบคัดเลือกรอบแรก ไม่สามารถสมัครเข้าสอบคัดเลือกแบบพิเศษได้

(2) การสอบคัดเลือกแบบพิเศษ(โตกุเบทสีเซ็นบาทลี) . . . สำหรับผู้ที่ออกจาก โรงเรียนมัธยมปลายก่อนสำเร็จการศึกษา หรือ เมื่อสำเร็จชั้นมัธยมต้นแล้วแต่ด้วยเหตุผลบางประการทำให้ไม่สามารถเข้าเรียนต่อชั้นมัธยมปลายได้ หรืออื่นๆ

① เนื้อหาของการสอบ

การสอบสัมภาษณ์ หรือ “การแนะนำตัวเอง” เรียงความ และวิชาที่โรงเรียนกำหนดไว้

② วิธีการกำหนดผู้สอบผ่าน

นอกจากผลการสอบข้อ ① ยังเอาผลการเล่าเรียนของในโรงเรียนชั้นมัธยมต้น และอื่นๆที่เขียนเป็น “ใบประวัติรายงานตัว” ที่ตัวเองเขียนไว้ , “ใบแสดงความจำนง” และอื่นๆ ใช้ประกอบการตัดสินใจ

③ วันสอบ วันพฤหัสบดีที่ 7 ก.พ. และ วันศุกร์ ที่ 8 ก.พ. ปี 2019

④ แจ้งผลการสอบ วันศุกร์ที่ 15 ก.พ. ปี 2019

(ประกาศผลอย่างเป็นทางการวันจันทร์ที่ 18 มี.ค.)

⑤ และอื่นๆ

- ถ้าสมัครเข้าสอบคัดเลือกแบบพิเศษ (โตกุเบทสีเซ็นบาทลี)ไม่สามารถสมัครเข้าสอบคัดเลือกรอบแรกได้
- ผู้ที่สอบคัดเลือกแบบพิเศษ (โตกุเบทสีเซ็นบาทลี)ผ่าน ไม่สามารถสมัครเข้าสอบคัดเลือกรอบหลังได้

(3) การสอบคัดเลือกรอบหลัง

① เนื้อหาของการสอบ

- การสอบวิทยาศาสตร์

ในชั้นมัธยมปลายแบบเรียนเต็มวัน ต้องสอบ ภาษาประจำชาติ คณิตศาสตร์ สังคม ภาษาอังกฤษ และวิทยาศาสตร์ 5 วิชา
 ในชั้นมัธยมปลายเรียนตามกำหนดเวลา โรงเรียนบางแห่งก็จะลดจำนวนการสอบวิชาน้อยลง

- นอกจากการสอบวิทยฐานะ โรงเรียนบางแห่งต้องสอบการสัมภาษณ์ หรือ “การแนะนำตัวเอง” เรียงความ บทความสั้น การตรวจสอบความสามารถทางฝีมือ

② วิธีกำหนดผู้สอบผ่าน

นอกจากผลการสอบข้อ ① ยังเอาผลการเล่าเรียนของในโรงเรียนชั้นมัธยมต้น และอื่นๆที่เขียนเป็น “ใบประวัติรายงานตัว” และอื่นๆ ใช้ประกอบการตัดสินใจ
 รายละเอียดครุณาตรวจสอบที่ สารระใจความ
 ดำเนินการสอบคัดเลือกผู้เข้าเรียนชั้นมัธยมปลาย จ.มิเอะ

③ วันสอบ วันจันทร์ที่ 11 มี.ค. ปี 2019

④ ประกาศผู้สอบได้ วันจันทร์ที่ 18 มี.ค. ปี 2019

⑤ และอื่นๆ

หากขึ้นใบสมัครแล้วเปลี่ยนใจอยากจะเข้าเรียนที่อื่นนอกเหนือจากที่กล่าวมาข้างต้นมีสิทธิ์เปลี่ยนได้แค่ 1 ครั้งเท่านั้น
 และต้องแจ้งให้ทราบล่วงหน้าก่อนตามวันและเวลาที่กำหนดไว้

(4) รับสมัครใหม่(ชะอึโบชีว) . . . จะทำการเมื่อจำนวนผู้สอบผ่านเข้าเรียนไม่เต็มหลังจากการสอบคัดเลือกรอบแรก
 และการสอบคัดเลือกรอบหลังสิ้นสุดลงแล้ว

① รายละเอียดของการสอบ และ วิธีกำหนดผู้สอบผ่าน ส่วนใหญ่เหมือนกับ การสอบคัดเลือกรอบหลัง

② วันสอบ วันศุกร์ที่ 22 มี.ค. ปี 2019

③ ประกาศผู้สอบได้ วันอังคารที่ 26 มี.ค. ปี 2019

(5) การรับสมัครเพิ่ม(ชีอึคะ โบชีว) . . .

จะทำการเมื่อจำนวนผู้สอบผ่านเข้าเรียนไม่เต็มหลังจากการเปิดรับสมัครใหม่(ชะอึโบชีว)แล้ว โดยเป็นแบบเรียนตามเวลา(ภาคค่ำ)

① รายละเอียดของการสอบ และ วิธีกำหนดผู้สอบผ่าน ส่วนใหญ่เหมือนกับ รับสมัครใหม่(ชะอึโบชีว)

② วันสอบ วันพฤหัสบดีที่ 28 มี.ค. ปี 2019

③ ประกาศผู้สอบได้ วันศุกร์ที่ 29 มี.ค. ปี 2019

(6) เงบประมาณพิเศษของการสอบคัดเลือกสำหรับผู้เข้าเรียนเป็นชาวต่างชาติและอื่นๆ

① โรงเรียนชั้นมัธยมปลาย,ภาควิชา

กรุณาตรวจสอบที่ “สารระใจความ ดำเนินการสอบคัดเลือกผู้เข้าเรียนชั้นมัธยมปลาย จ.มิเอะ ปี เฮเซที่ 31”

② เงบประมาณพิเศษของจำนวนผู้สมัคร

กรุณาตรวจสอบที่ “สารระใจความ ดำเนินการสอบคัดเลือกผู้เข้าเรียนชั้นมัธยมปลาย จ.มิเอะ ปี เฮเซที่ 31”

③ รายละเอียดของการสอบ

กรุณาตรวจสอบที่ “สารระใจความ ดำเนินการสอบคัดเลือกผู้เข้าเรียนชั้นมัธยมปลาย จ.มิเอะ ปี เฮเซที่ 31”

④ วิธีกำหนดผู้สอบผ่าน

นอกจากผลการสอบข้อ ③ ยังเอาผลการเล่าเรียนของในโรงเรียนชั้นมัธยมต้น และอื่นๆที่เขียนเป็น 「ใบประวัติรายงานตัว」 ไปประกอบการตัดสินใจ

⑤ และอื่นๆ

ต้องยื่นเอกสารที่รับรองว่าเป็นชาวต่างชาติ พร้อม ใบสมัครสอบ

3. อื่นๆ

ผู้สมัครเข้าเรียนชั้นมัธยมปลายแบบเรียนภาคค่ำ เป็นนักเรียนชาวต่างชาติและอื่นๆ แล้วแต่การวินิจฉัยของอาจารย์ใหญ่ของ
 โรงเรียนชั้นมัธยมปลาย สามารถเข้าสอบการสอบคัดเลือกรอบหลัง ชะอึโบชีว

และ จีอิอะโบชีวได้ เนื้อความของข้อสอบ เป็น การสอบเรียงความ การสอบสัมภาษณ์ โดยที่สามารถสมัครสอบด้วยภาษาแม่ได้
☆เนื้อความในนี้ กรุณาตรวจสอบรายละเอียด “สาระใจความ ดำเนินการสอบคัดเลือกผู้เข้าเรียนชั้นมัธยมปลาย จ.มิอะ ปีเฮเซ 31”

ทั้งนี้ “สาระใจความ ดำเนินการสอบคัดเลือกผู้เข้าเรียนชั้นมัธยมปลาย จ.มิอะ ปีเฮเซที่ 31” ประกาศให้ทราบทั่วกันในต้นเดือน ต.ค.
ปี 2018

กำหนดดำเนินการสอบคัดเลือกผู้เข้าศึกษาต่อชั้นมัธยมตอนปลายของ จ.มิเอะประจำปี2019 (เลขที่31)

วันที่และเดือน	ชั้นมัธยมปลายเรียนเต็มวัน, ชั้นมัธยมปลายเรียนตามกำหนดเวลา	ชั้นมัธยมเรียนทาง ไปรษณีย์
ตั้งแต่วันจันทร์ที่ 28 ม.ค. ถึงวันพฤหัสบดีที่ 31 ม.ค.	คัดเลือกรอบแรก * โดกุเบทลีเซ็นบาทลี กำหนดระยะเวลารับสมัคร	เปิดรับสมัคร การคัดเลือกรอบแรก เปิดรับใบสมัคร
ตั้งแต่วันพฤหัสบดีที่ 7 ก.พ. ถึงวันศุกร์ที่ 8 ก.พ.	คัดเลือกกลางแรก * โดกุเบทลีเซ็นบาทลี การ ตรวจสอบ (ระเบียบวาระตรวจสอบถูกกำหนดโดยแต่ละโรงเรียน)	การตรวจสอบของ การเลือกรอบแรก(วันพฤหัสบดีที่ 7 ก.พ.)
วันพุธที่ 13ก.พ.	คัดเลือกกลางแรก * โดกุเบทลีเซ็นบาทลี การตรวจสอบเพิ่มเติม สำหรับในกรณีที่มีผู้สมัครไม่สามารถมาเข้าคัดเลือกวันจริงได้เนื่องจากเจ็บป่วย	การตรวจสอบเพิ่มเติมของรอบแรก
วันศุกร์ที่ 15 ก.พ.	คัดเลือกกลางแรก * โดกุเบทลีเซ็นบาทลี แจ้งผลการคัดเลือก	การคัดเลือกรอบแรก แจ้งผลการคัดเลือก
ตั้งแต่วันศุกร์ที่ 22 ก.พ. ถึงวันอังคารที่ 26 ก.พ. ถึงวันพุธที่ 27ก.พ.	เปิดรับใบสมัครการคัดเลือกรอบหลัง * ชั้นมัธยมปลายเรียนตามกำหนดเวลา ถึงวันอังคารที่ 26 ก.พ. ชั้นมัธยมปลายเรียนเต็มวัน ถึงวันพุธที่ 27 ก.พ. (ยกเว้นวันเสาร์และวันอาทิตย์)	การคัดเลือกรอบหลัง เปิดรับใบสมัคร ตั้งแต่วันศุกร์ที่ 22 ก.พ. ถึงวันอังคารที่ 26 ก.พ. (ยกเว้นวันเสาร์และวันอาทิตย์)
ตั้งแต่วันจันทร์ที่ 4 มี.ค. ถึงวันอังคารที่ 5 มี.ค. ถึงวันพุธที่ 6 มี.ค.	รับใบสมัครสำหรับผู้ที่ต้องการเปลี่ยน * ชั้นมัธยมปลายเรียนตามกำหนดเวลา ถึงวันอังคารที่ 5 มี.ค. ชั้นมัธยมปลายเรียนเต็มวัน ถึงวันพุธที่ 6 มี.ค.	ระยะเวลาในการยื่นสมัครเปลี่ยนแปลง (ภายในวันอังคารที่5)
วันจันทร์ที่ 11 มี.ค.	คัดเลือกรอบหลัง การตรวจสอบ	การตรวจสอบของ การคัดเลือกรอบหลัง
วันจันทร์ที่ 18 มี.ค.	ประกาศผู้สอบไล่ได้ และ โฆษณาเปิดรับสมัคร ใหม่(ซะอิโอะชิวะ)	แจ้งผลการคัดเลือก ต่อผู้สอบไล่ได้
วันอังคารที่ 19 มี.ค. ถึงวันพุธที่ 20 มี.ค.	การตรวจสอบเพิ่มเติมรอบหลัง* การตรวจสอบรับสมัคร ใหม่(ซะอิโอะชิวะ) เปิดรับใบสมัคร	
วันศุกร์ที่ 22 มี.ค.	การตรวจสอบเพิ่มเติมรอบหลัง* การตรวจสอบรับสมัคร ใหม่(ซะอิโอะชิวะ)	
วันอังคารที่ 26 มี.ค.	การตรวจสอบเพิ่มเติมรอบหลัง* การตรวจสอบรับสมัคร ใหม่(ซะอิโอะชิวะ) ประกาศผู้สอบไล่ได้ และ โฆษณาเปิดรับสมัครจือคะ โยะชิวะ	การตรวจสอบรับสมัครใหม่(ซะอิโอะชิ วะ) เปิดรับใบ สมัคร ตั้งแต่วันอังคารที่ 26 มี.ค.ถึงวันจันทร์ที่ 1 เม.ย.. (ยกเว้นวันเสาร์และวันอาทิตย์)
วันอังคารที่ 26 มี.ค. ถึงวันพุธที่ 27 มี.ค.	การตรวจสอบจือคะ โยะชิวะ เปิดรับใบสมัคร (เฉพาะชั้นมัธยมปลายภาคค่ำเท่านั้น)	
วันพฤหัสบดีที่ 28 มี.ค.	การตรวจสอบ จือคะ โยะชิวะ (เฉพาะชั้นมัธยมปลายภาคค่ำเท่านั้น)	
วันศุกร์ที่ 29 มี.ค.	การตรวจสอบ จือคะ โยะชิวะ ประกาศผู้สอบไล่ได้ (เฉพาะชั้นมัธยมปลายภาคค่ำเท่านั้น)	
วันอังคารที่ 2 เม.ย.		การตรวจสอบของ ซะอิโอะชิวะ (การรับสมัครใหม่)
วันจันทร์ที่ 8 เม.ย.		แจ้งผลการคัดเลือก ต่อผู้สอบไล่ได้ซะอิ โอะชิวะ

(บทอธิบาย)

ในตาราง ข้อ “การสอบคัดเลือกแบบพิเศษ(โดกุเบทลีเซ็นบาทลี)” ดำเนินโดย 6 โรงเรียนดังต่อไปนี้

- โรงเรียนชั้นมัธยมปลายอาเคโบโนะกักกูเอ็ง (เรียนแบบเต็มวัน)
- โรงเรียนช่างอุตสาหกรรมยกไกจิ (โรงเรียนแบบมีกำหนดเวลา)
- โรงเรียนชั้นมัธยมปลายฮอกไกเอะ (เรียนแบบมีกำหนดเวลา)
- โรงเรียนมัธยมปลายโอโนะ (โรงเรียนแบบมีกำหนดเวลา)
- โรงเรียนชั้นมัธยมปลายมิเอะซุมกักกูเอ็งโคโดกักโก (เรียนแบบมีกำหนดเวลา)
- โรงเรียนชั้นมัธยมปลายอิสะมานามิ (เรียนแบบมีกำหนดเวลา)

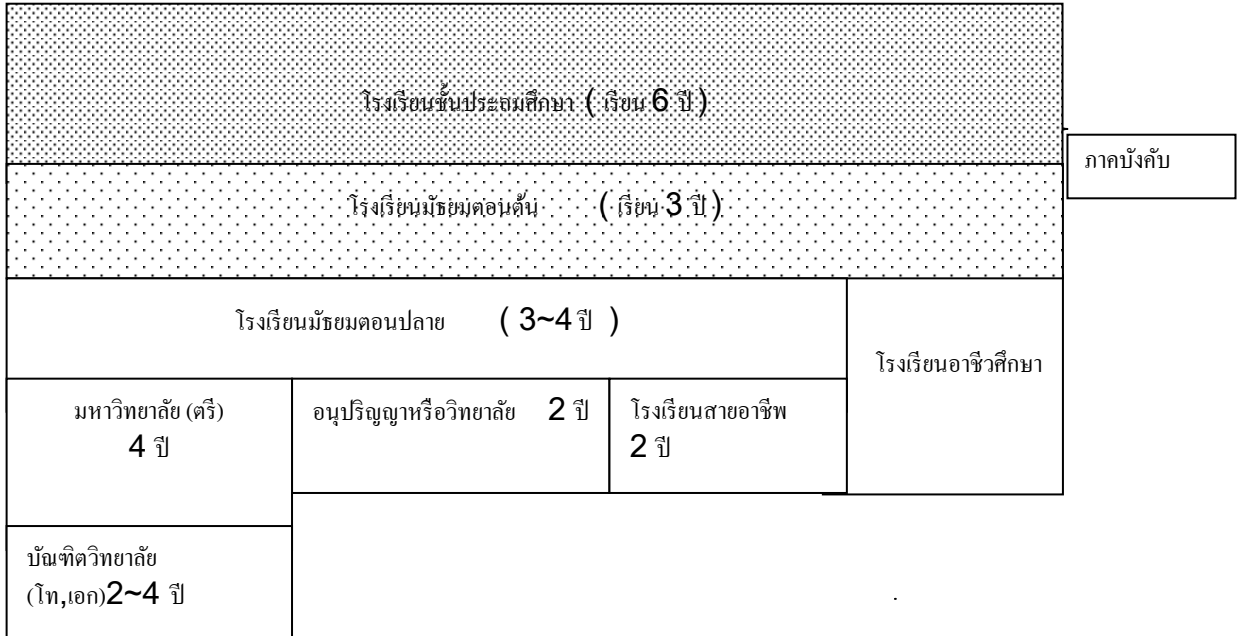
B. Q&A (คำถามและคำตอบ)

เรียบเรียง โดย มูลนิธิแลกเปลี่ยนนานาชาติจังหวัดมิเอะ(องค์กรการกุศล)

Q1. กรุณาอธิบายระบบการศึกษาของประเทศไทยนี้

A1. อธิบายระยะเวลาของระบบการศึกษาแบบง่ายๆ ดังต่อไปนี้ คนญี่ปุ่นประมาณ 95%ขึ้นไปจะเรียนต่อชั้นมัธยมปลาย โรงเรียนชั้นประถมศึกษา และ โรงเรียนชั้นมัธยมตอนต้น เป็นการศึกษาภาคบังคับ

อายุ6ปี



Q2. เมื่อจบระดับชั้นมัธยมตอนปลายแล้วมีข้อดีอย่างไรบ้าง?

A2. สามารถสอบเข้าเรียนต่อในระดับ มหาวิทยาลัย, อนุปริญญา และ โรงเรียนอาชีวศึกษาได้
ในสำนักงาน หรือกิจการบางแห่งมีเงื่อนไขการรับเข้าทำงานต้องจบชั้นมัธยมศึกษาตอนปลาย
ดังนั้นจะมีโอกาสเข้าทำงานได้มากกว่าเรียนจบแค่ชั้นมัธยมตอนต้น

Q3. ใครก็สามารถเข้าเรียนชั้นมัธยมตอนปลายได้ใช่ไหม ?

A3. ต้องมีอายุตั้งแต่ 15 ปี ขึ้นไปและเรียนจบมัธยมตอนต้นที่ญี่ปุ่นหรือต่างประเทศ ก็จะมีคุณสมบัติเข้าเรียนได้
หรือยังเรียนมัธยมตอนต้น ไม่สำเร็จในต่างประเทศ แต่แจ้งเรื่องราวไว้ก่อน ก็อาจจะมีโอกาสเข้าสอบได้
เมื่อมีการสอบพิเศษ และอื่นๆด้วย กรุณาตรวจสอบวิธีการสมัคร เวลาสอบ วิชาที่สอบ
จัดการพิเศษและอื่นๆกับครูล่วงหน้าไว้ด้วย

Q4. ชั้นมัธยมตอนปลายมีการเรียนแบบไหนบ้าง ?

A4. แบ่งภาคเรียนได้ 4 ภาคตามตารางที่ยกตัวอย่างไว้ข้างล่าง
แต่ละโรงเรียนได้จัดทำหนังสือแนะนำโรงเรียนไว้ คุณสามารถขอรับหนังสือแนะนำเพื่อนำมาศึกษาได้

(ตัวอย่างของชั้นมัธยมปลายโดยทั่วไป)

	เรียนเต็มวัน (กลางวัน)	ภาคบ่าย	เรียนตาม กำหนดเวลา (ภาคค่ำ)	เรียนทางไปรษณีย์ *1
วันและ เวลา เรียน	ทุกวัน* 2 AM8:30~PM3:30	ทุกวัน*2 AM:8:30~PM4:30 ในเวลานี้เลือกวิชาเรียน	ทุกวัน*2 PM5:30~PM9:30	ต้องมาพบเรียนกับครู ที่โรงเรียน เดือนละ 2 ครั้ง
เวลาเรียน ต่อวัน	เรียน 6 ชั่วโมง คาบละ 50 นาที	คาบละ 45 นาที เช้า 4 ชั่วโมง บ่าย 4 ชั่วโมง	เรียน 4 ชั่วโมง คาบละ 45 นาที	เวลาเรียน 6 ชั่วโมง เช้า 4 / บ่าย 2 ชั่วโมง
ระยะเวลา เรียนจบ	3 ปี	3~4 ปี	3~4 ปี	3~4 ปี
สาขาวิชา *3	สายสามัญ อุตสาหกรรม พาณิชยเป็นต้น *4	สายสามัญ ธุรกิจสารสนเทศ รวมวิชาทั่วไป	สายสามัญ ระบบวิศวกรรมศาสตร์ และวิชาช่างโยธาอุตสาหกรรม	สายสามัญ
และอื่นๆ			มีบริการอาหาร	
วิชาต่างๆที่ยกตัวอย่างมา ให้เลือกและจะต้องทำตารางการเรียนเอง (บางแห่งเรียนแบบหน่วยกิตก็มี)				

- *1. เป็นโรงเรียนสำหรับผู้ทำงานและอื่นๆไม่สามารถมาโรงเรียนได้ทุกวัน นอกจากการเรียนในโรงเรียน ทุกวิชาจะมีการบ้านออกให้
ต้องเขียนเป็นรายงานส่งมาที่โรงเรียน
- *2. (ทุกวัน) หมายถึง เว้นวันเสาร์. อาทิตย์. วันหยุดราชการ. ปิดภาคฤดูใบไม้ผลิ. ปิดภาคฤดูร้อน.
ปิดภาคฤดูหนาว. และวันหยุดตามที่โรงเรียนกำหนด
- *3. (สาขาวิชา) หมายถึง “วิชาที่ตัวเองมีความต้องการที่จะเรียนมากที่สุด”
- *4. เรียนเต็มวันมีหลายภาควิชาให้เรียน นอกจากที่กล่าวมาข้างบนนี้ ยังมีการประมง. เกษตรกรรม
คหกรรม. วิทยาศาสตร์. สารสนเทศ (ข่าวสาร) สังคมสงเคราะห์และสวัสดิการ. เรียนรวมวิชาทั่วไป และอื่นๆ
ในสาขาวิชาชื่อสายสามัญนี้ บางโรงเรียนในหลักสูตรเรียนของพิเศษก็มี

Q5. ชุดเครื่องแบบนักเรียนเป็นอย่างไรบ้าง?

A5. โรงเรียนมัธยมปลายของญี่ปุ่นมีกฎระเบียบว่าต้องใส่ชุดเครื่องแบบนักเรียน ตามที่แต่ละโรงเรียนกำหนดให้
แต่สำหรับนักเรียนภาคค่ำและที่เรียนทางไปรษณีย์ไม่ต้องใส่เครื่องแบบ
ชุดเครื่องแบบนักเรียนจะใส่ในวันมอบตัวเท่านั้น ราคาประมาณชุดละ 40,000 เยน

Q6. ค่าเล่าเรียน (ค่าใช้จ่ายจำเป็นต้องใช้ที่โรงเรียน) ประมาณเท่าไร?

A6. ค่าเล่าเรียนเป็นจำนวนเงินตามที่กำหนดไว้ โดยในกรณีของโรงเรียนมัธยมตอนปลาย นอกจากค่าเล่าเรียน จะต้องเสียค่าใช้จ่าย (เรียกว่า “ค่าใช้จ่ายต่างๆ ของโรงเรียน”) ซึ่งจะประกอบด้วยค่าอุปกรณ์สำหรับการเรียนภาคปฏิบัติ ค่าอุปกรณ์การเรียน ค่าชั้นปี ค่า PTA ฯลฯ เนื่องจากค่าใช้จ่ายต่างๆ ของแต่ละโรงเรียนจะแตกต่างกัน รายละเอียดกรุณาสอบถามที่คุณครู

Q7. ทุนเล่าเรียนคืออะไร?

A7. ทุนเล่าเรียนคือเงินที่ให้กู้ยืมเพื่อการศึกษาสำหรับนักเรียนที่ลำบาก คณะกรรมการการศึกษาแห่งจังหวัดมิเอะ จะให้ยืมเงินก่อน โดยไม่เสียดอกเบี้ยและชำระคืนเมื่อเรียนสำเร็จแล้ว โดยการผ่อนส่ง กรณีโรงเรียนรัฐบาล หรือ โรงเรียนของเอกชน นักเรียนสามารถเลือกจำนวนเงินที่จะกู้ต่อเดือนตั้งแต่ 8,000 เยน 13,000 เยน 18,000 เยน 23,000 เยน การยื่นเรื่องขอยืมทุนเล่าเรียนนี้ สามารถดำเนินการได้ เมื่อเรียนอยู่ชั้นมัธยมตอนต้นปีที่ 3 กรุณาสอบถาม รายละเอียดจากทางโรงเรียน ยังมีหน่วยงานอื่นที่สามารถยื่นเรื่องติดต่อได้เช่นกัน

ชื่อกองทุนเพื่อการศึกษา	รายละเอียดที่สำคัญ	ชาวต่างชาติที่เข้าข่ายและเงื่อนไข	สถานที่ติดต่อ
<p>เงินกู้เพื่อการศึกษาของประเทศ (กูนิโนะเคียวอิลุโตน)</p>	<p>นักเรียน, นักศึกษา ต่อหนึ่งคนไม่เกิน 3,500,000 เยน จำกัดการใช้ระยะเวลาใช้คืนภายใน 15 ปี ดอกเบี้ยต่อปี 1.76% แต่สำหรับครอบครัวที่มีแม่หรือมีแต่พ่อ ครอบครัวที่มีรายได้ต่อปีไม่เกิน 2 ล้านเยน (หรือ 1,220,000 เยนหลังหักภาษี) ▪ ครอบครัวที่มีบุตร 3 คนขึ้นไปมีรายได้ต่อปีไม่เกิน 5 ล้านเยน (หรือ 3,460,000 เยนหลังหักภาษี) ระยะเวลาใช้คืนภายใน 18 ปี ดอกเบี้ยต่อปี 1.36%</p>	<p>ตามกฎหมายเกี่ยวกับฐานข้อมูลการทะเบียน คนต่างชาติที่ได้อาศัยอยู่ในฐานข้อมูลการทะเบียนไว้แล้ว เป็นผู้ขอพำนักอยู่ในญี่ปุ่น , มีรายได้ชัดเจน , ต้องมีเงินค้ำประกันหรือผู้รับรอง</p> <p>ในกรณีที่มีการใช้ล่าม และต้องการจดหมายของล่ามหรือหนังสือสัญญาเพื่อยืนยันว่าเป็นผู้แปล</p>	<p>นิฮอนเซซากุกินยูโกวโกะ สำนักงาน ซี โคะคุมินเซกะซิจิเกียว Tel 059-227-5211 callcenterของเงินกู้เพื่อการศึกษา 1 Tel0570-008656 วันธรรมดา 9:00-21:00 วันเสาร์ 9:00-17:00 http://www.jfc.go.jp/</p>
<p>เงินช่วยเหลือการศึกษา</p>	<p>เงินช่วยเหลือการศึกษา มัธยมปลายไม่เกิน 35,000 เยน ต่อเดือน สาขาอาชีพไม่เกิน 35,000(×)เยน/เดือน ×3ปีแรกไม่เกิน 35,000เยน ต่อเดือน หลังจากนั้นไม่เกิน 60,000เยน ต่อเดือน เงินทุนสำรองไม่เกิน 500,000 เยน เรียนสำเร็จต้องใช้คืน หลังจบการศึกษาแล้วเดือนถึงไม่เกิน 10ปี ต้องผ่อนชำระคืน ไม่ต้องเสียดอกเบี้ย ตามเงื่อนไข สามารถเพิ่มจำนวนเงินได้ถึง 1.5เท่าของจำนวนเงินกู้ในแต่ละเดือนได้</p>	<p>อาศัยอยู่ในเขตปัจจุบัน 6 เดือนขึ้นไป และผู้ที่อยู่แบบถาวรหรือถิ่นที่อยู่ถาวรพิเศษ สมัครที่คณะกรรมการสวัสดิการสังคมใกล้บ้าน และรับการตรวจสอบ มีข้อจำกัดเกี่ยวกับรายได้ ไม่ต้องมีผู้รับรอง</p>	<p>คณะกรรมการสวัสดิการสังคม จ.มิเอะ Tel 059-226-1118 หรือคณะกรรมการสวัสดิการสังคมที่ใกล้บ้านคุณ</p>
<p>มูลนิธิเด็กกำพร้า กะฟู ฟุคุชิ และการให้ยืมเงินเพื่อการศึกษา (☆)</p>	<p>《การเข้าเรียนสินเชื่อ》 ★โรงเรียนมัธยมแห่งชาติ อาศัยอยู่กับครอบครัว 27,000เยน/เดือน ไม่ได้อยู่กับครอบครัว 34,500เยน/เดือน ★โรงเรียนเอกชน อาศัยอยู่กับครอบครัว 45,000เยน/เดือน ไม่ได้อยู่กับครอบครัว 52,500เยน/เดือน 《เงินทุนสำรองการเรียน》 ★โรงเรียนมัธยมแห่งชาติ อาศัยอยู่กับครอบครัว 150,000เยน ไม่ได้อยู่กับครอบครัว 160,000เยน ★โรงเรียนเอกชน อาศัยอยู่กับครอบครัว 410,000เยน ไม่ได้อยู่กับครอบครัว 420,000เยน</p> <p>หลังเรียนจบ 6 เดือนแล้ว ต้องใช้คืนภายใน 10 ปี ไม่ต้องเสียดอกเบี้ย</p>	<p>สำหรับชาวต่างชาติที่ อาศัยอยู่ในเขตปัจจุบัน 6 เดือนขึ้นไป มีสิทธิยื่นขอวีซ่าถาวรพิเศษได้ เช่น เด็กกำพร้าพ่อและแม่ มีแต่แม่หรือพ่อ, แม่หม้าย, (อาจต้องมีผู้ค้ำประกันร่วมรับผิดชอบค่าใช้จ่ายด้วย)</p>	<p>แผนกสวัสดิการเด็ก กลุ่มดูแลช่วยเหลือครอบครัวเด็ก จังหวัดมิเอะ Tel 059-224-2271 http://www.pref.mie.lg.jp/D1KODOMO/00117889.htm สำนักประกันสุขภาพ สวัสดิการ หรือ สำนัก สวัสดิการในทุกเทศบาล</p>

<p>มูลนิธิ โควซึอิชิ อิกุเอโก และทุนการศึกษา</p>	<p>ให้เลือกจาก 2 หมั้น 3 หมั้น 4 หมั้นเช่น ต่อเดือน เงินสำรองการจ่ายค่า เรียนครั้งแรก ให้เลือกจาก 200,000 เยน 400,000 เยน, 600,000 เยน ต้องใช้คืนภายในระยะ เวลา 20 ปี (ไม่ต้องเสียดอกเบี้ย)</p>	<p>ผู้ปกครองที่เสียชีวิตบนท้องถนน หรือบาดเจ็บสาหัส พิการซึ่ง นักเรียนมัธยมปลายยังไม่ สามารถทำงานได้และอาศัยอยู่ นาน (1) ขึ้นขอวีซ่าถาวรพิเศษ (2) มีวีซ่าถาวร (3) ไม่เคยโยกย้าย ที่อยู่ที่สามารถตรวจสอบถามได้ ชกเว้นนักเรียนต่างชาติ</p>	<p>มูลนิธิการศึกษาเพื่อผลประโยชน์ สาธารณะ ไซตัน โฮชิน โควซึอิชิ Tel 03-3556-0773 โทร.ฟรี 0120-52-1286 http://www.kotsuiji.com</p>
<p>มูลนิธิ อะชินะเงะ และทุนการศึกษา</p>	<p>โรงเรียนรัฐบาล 45,000 เยน/เดือน (กู้ยืม25,000 เยน, ทุนการศึกษา20,000 เยน) โรงเรียนเอกชน 50,000 เยน/เดือน (กู้ยืม30,000 เยน, ทุนการศึกษา20,000 เยน) ส่วนที่เป็นการกู้ยืมใช้คืนภายใน 20 ปี (ไม่เสียดอกเบี้ย) ผู้ที่ต้องการเรียนต่อชั้น มหาวิทยาลัยเป็นต้นสามารถขีด เวลาการใช้เงินคืนได้</p>	<p>ต้องมีวีซ่าถาวร ชกเว้นนักเรียนต่างชาติ นอกจากกักขังแล้ว ต้องเป็นผู้ปกครอง ที่ป่วยหนัก หรือ เสียชีวิตจาก อุบัติเหตุการจราจร จากการฆ่า ตัวตาย หรือ บาดเจ็บสาหัส พิการและอื่นๆ ซึ่งนักเรียนชั้นมัธยมปลาย ไม่ สามารถทำงานได้</p>	<p>สมาคมการเลี้ยงเด็ก อะชินะเงะ Tel 03-3221-0888 โทร.ฟรี 0120-77-8565 http://www.ashinaga.org</p>

☆อาจมีการลดจำนวนเงิน หากนักเรียนได้รับทุนเล่าเรียนจากที่อื่นมาก่อน

Q8. ชั้นมัธยมตอนต้นกับชั้นมัธยมตอนปลายมีความแตกต่างกันตรงไหน?

A8. การเลื่อนชั้นและจบปีการศึกษาเป็นเรื่องที่ยาก. ร.ร มัธยมปลายหากผลการเรียน
ไม่ดี. ขาดเรียนบ่อยๆ จะต้องเรียนซ้ำชั้น เรียนไม่จบก็มีมาก
หากไม่เข้าใจการเรียนให้สอบถามครูได้ทุกคนเพราะเป็นเรื่องสำคัญที่สุด

Q9. เพื่อที่จะเข้าศึกษาต่อชั้นมัธยมปลาย สิ่งสำคัญที่ควรต้องทำคืออะไร?

A9. ผู้ที่ต้องการศึกษาต่อในชั้นมัธยมปลาย ควรมีการเตรียมการไว้ล่วงหน้า คือ

- 1) มุ่งมั่น ตั้งใจเรียน
การมุ่งมั่นตั้งใจเรียนเป็นเรื่องสำคัญที่แน่นอนอยู่แล้ว แต่เพื่อจะสอบเข้าเรียนต่อให้ได้นั้น
จะต้องตั้งใจหมั่นฝึกฝนวิชาเรียนทุกวันทั้งที่โรงเรียนและที่บ้าน
ทำแบบฝึกหัดข้อสอบการเตรียมสอบเข้ามัธยมปลายด้วยก็จะดี เมื่อไม่เข้าใจ
ตรงไหน สามารถสอบถามและขอเรียนรู้เพิ่มเติมได้จากคุณครูที่โรงเรียน หรือ กลุ่มอาสาสมัคร ให้ช่วยสอนก็ได้
- 2) หมั่นปรึกษากับคุณครูที่โรงเรียน
ผู้ที่กำลังเรียนอยู่ชั้นมัธยมต้น สามารถขอคำปรึกษาและคำแนะนำ ในเรื่องสาขาวิชาที่ตนต้องการศึกษาต่อ
กับครูประจำชั้นได้

3)ตัดสินใจเลือกโรงเรียนที่อยากเข้าไว้ล่วงหน้าโดยเร็ว

ควรตัดสินใจเตรียมไว้ก่อนถึงวันสอบเข้าอย่างน้อยครึ่งปี (หกเดือน)

4)การเข้าเยี่ยมชมโรงเรียน

เพื่อช่วยการตัดสินใจในการเลือกโรงเรียนที่อยากเข้าศึกษาต่อ ควรหาโอกาสเข้าเยี่ยมชมโรงเรียน โดยส่วนใหญ่แล้วโรงเรียนมัธยมปลายจะมี งานวันเปิดเข้าเยี่ยมชมและ เข้ารับฟังรายละเอียดเบื้องต้น ซึ่งจะมีกำหนดวัน เวลา ควรหาโอกาสเข้าร่วมให้ได้

Q10. นอกจากวิชาที่เรียนในชั้นแล้ว ยังมีอะไรอีกไหม?
--

A10. มีกิจกรรมหรืองานที่นักเรียนชั้นมัธยมปลาย จะต้องร่วมกันเป็นส่วนใหญ่ คือ งานกีฬาประจำปี ,

งานวัฒนธรรมประจำปี และ การเดินทางไปทัศนศึกษา เป็นต้น

นอกจากนี้ หลังเลิกเรียนแล้ว ยังมีกิจกรรมชมรมต่างๆ ที่สามารถเข้าร่วมได้อีก เช่น กีฬา , ดนตรี และศิลปะ เป็นต้น.